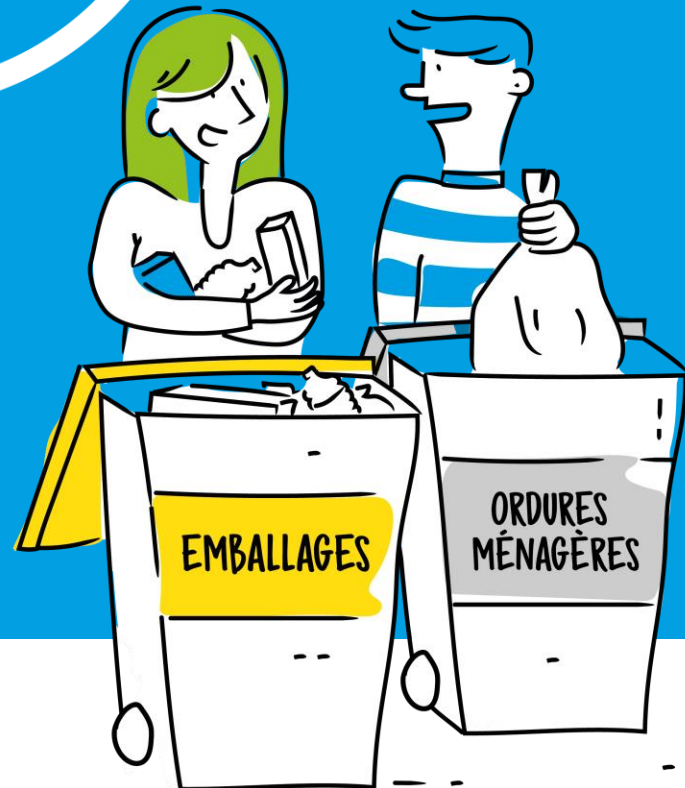


Rapport annuel

AURAY
QUIBERON
TERRE
ATLANTIQUE

sur le Prix et la Qualité du
Service public de la gestion des
Déchets Ménagers et Assimilés



2022

Rapport annuel

// Sommaire

Envoyé en préfecture le 09/10/2023
Reçu en préfecture le 09/10/2023
Publié le _____
ID : 056-200043123-20230929-2023DC136-DE

AURAY
QUIBERON
TERRE
ATLANTIQUE



- Présentation
- Prévention et sensibilisation
- Organisation et équipements de collecte
- Les indicateurs techniques et financiers
- Événements marquants
- Perspectives

LE MOT DE CLAIRE MASSON

Vice-présidente déléguée à la gestion des déchets et la valorisation des ressources

L'année 2022 correspond au lancement de la distribution de conteneurs poubelles biodéchets, emballages et ordures résiduelles avec l'extension des consignes de tri des emballages début 2023. Les biodéchets, actuellement compostés sur une plateforme à Locminé, sont ensuite revendus à des agriculteurs. La qualité du tri est essentielle pour un compost de bonne qualité, sans plastique. Les quantités de déchets résiduelles collectés en 2023 sont en baisse depuis le début d'année, ce qui confirme le succès de la collecte en porte-à-porte des biodéchets et l'extension du tri des emballages. Le compostage individuel ou collectif reste une solution proposée gratuitement à chaque logement individuel ainsi qu'aux communes.

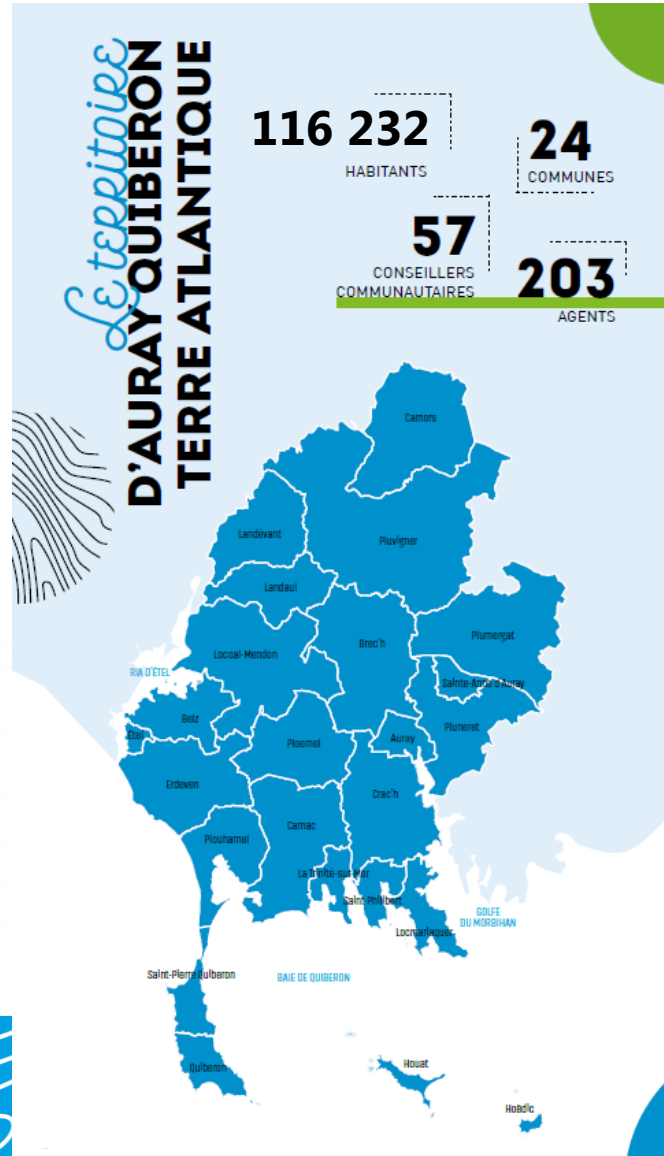
Côté déchèterie, les volumes ont aussi diminué en 2022, en lien avec la canicule de l'été 2022 qui a entraîné une diminution des déchets verts produits. La gestion des déchets verts valorisés dans les jardins représente aussi un de nos objectifs, afin d'éviter de saturer les déchetteries au printemps et de recycler la matière organique produite individuellement, évitant ainsi l'achat d'engrais pour les jardins.

■ Présentation

Rapport annuel

Présentation

Envoyé en préfecture le 09/10/2023
Reçu en préfecture le 09/10/2023
Publié le _____
ID : 056-200043123-20230929-2023DC136-DE



Le territoire

Les compétences « collecte » et « traitement » relatives à la gestion des Déchets Ménagers et Assimilés (DMA) sont confiées à Auray Quiberon Terre Atlantique depuis 2014.

La collecte et la gestion des déchèteries sont réalisées en prestation de service (Véolia pour 2022). Les déchets recyclables sont traités dans le centre de tri du SySem de Vannes, dans le cadre d'une convention territoriale et les déchets résiduels sont traités dans l'incinérateur de Plouharnel exploité par Paprec Energies.

Les DMA sont composés des Ordures Ménagères résiduelles (OMr), des déchets des Collectes Sélectives (CS) et des déchets collectés en déchèteries.

Au 1^{er} janvier 2022 la collecte des DMA a concerné toutes les communes du territoire.

Rapport annuel

Présentation

Evolution de la population DGF retenue

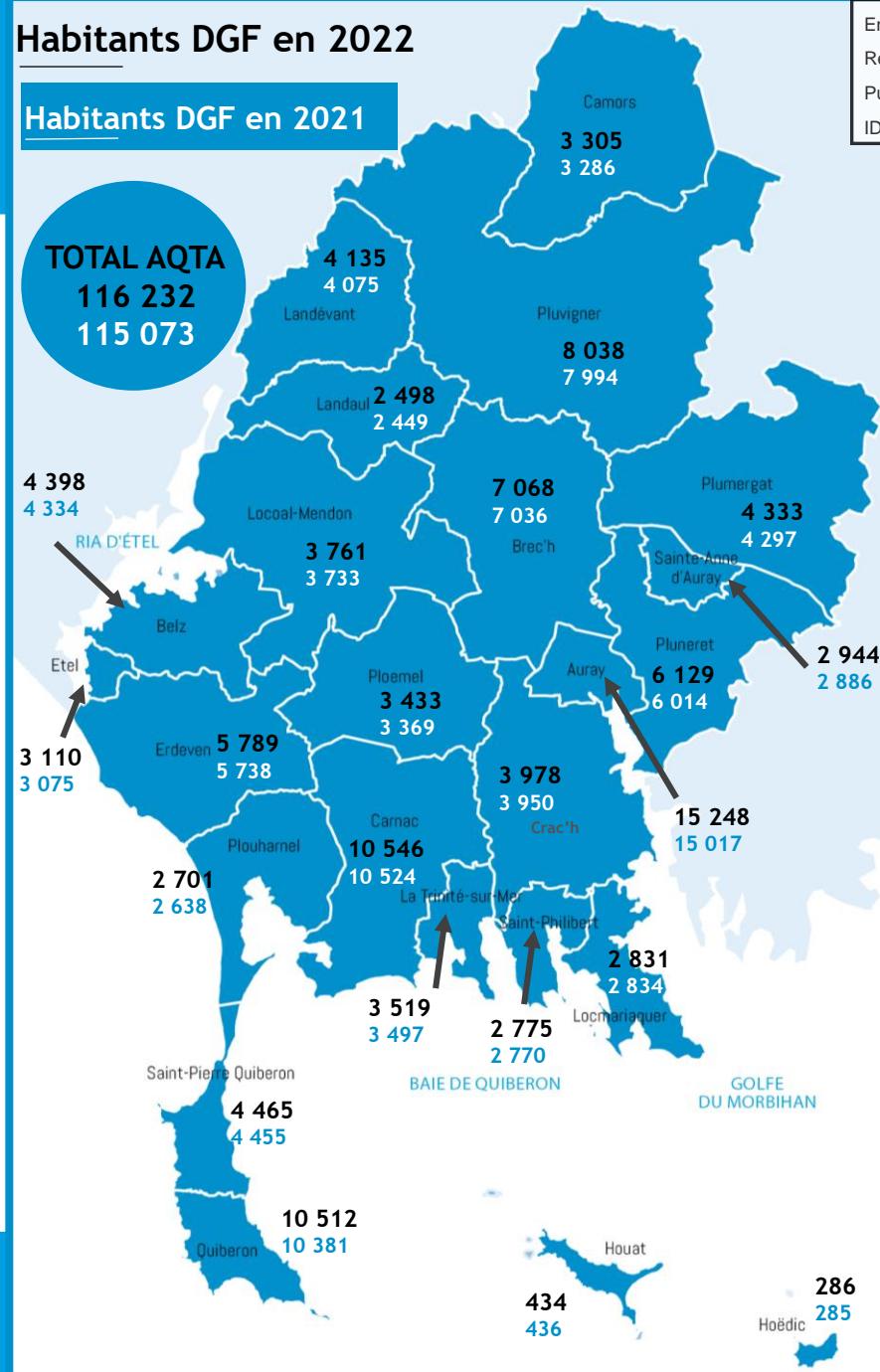
- + 116 232 habitants (population DGF 2022 - source : Préfecture du Morbihan)
- + Variation 2021 / 2022 => + 1 %
- + Variation 2020 / 2021 => + 1,08 %
- + Variation 2019 / 2022 => + 0,60 %



Habitants DGF en 2022

Habitants DGF en 2021

TOTAL AQTA
116 232
115 073



Envoyé en préfecture le 09/10/2023
Reçu en préfecture le 09/10/2023
Publié le
ID : 056-200043123-20230929-2023DC136-DE

AURAY
QUIBERON
TERRE
ATLANTIQUE

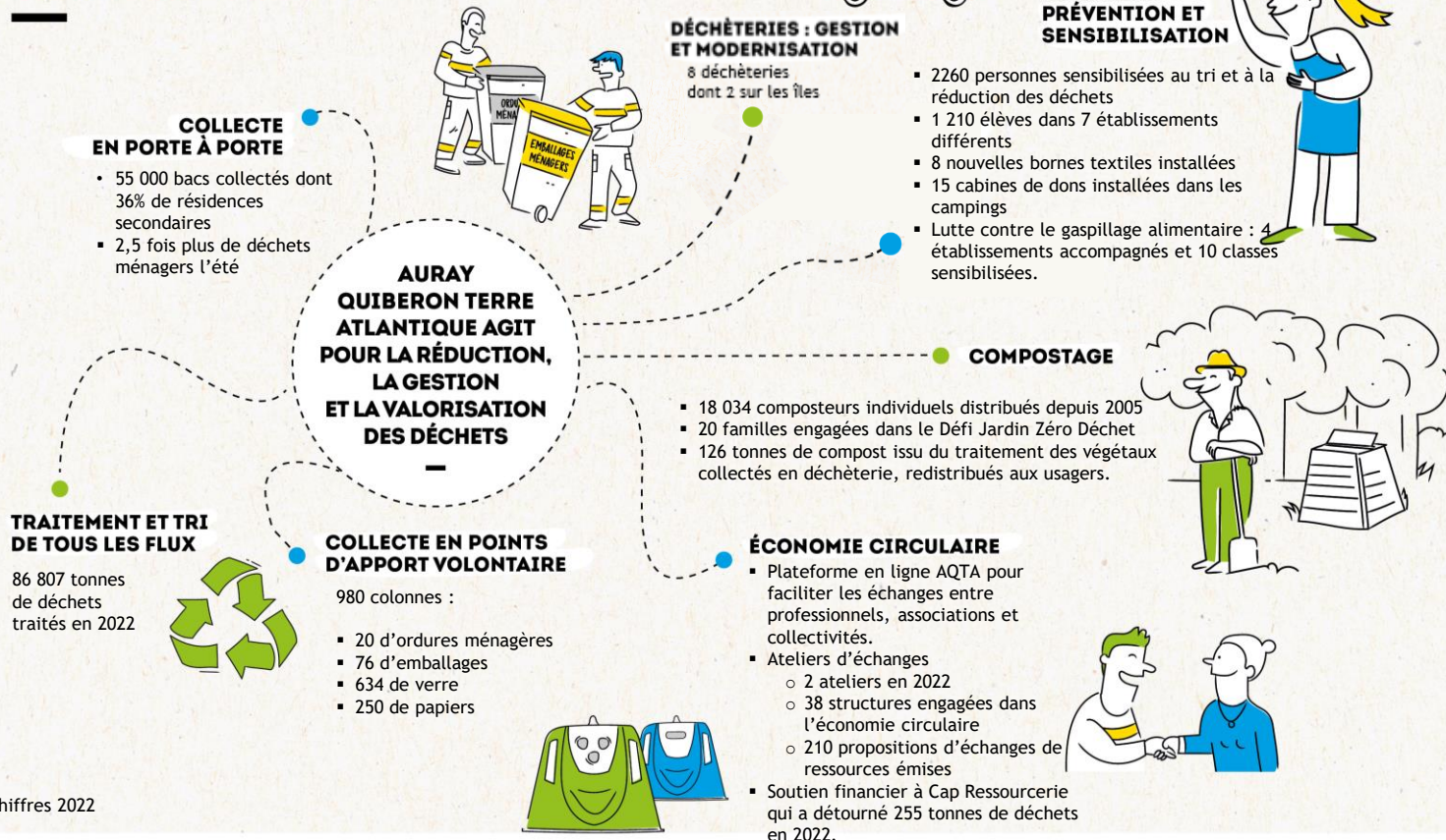
Rapport annuel

Les compétences

Envoyé en préfecture le 09/10/2023
Reçu en préfecture le 09/10/2023
Publié le
ID : 056-200043123-20230929-2023DC136-DE

AURAY
QUIBERON
TERRE
ATLANTIQUE

Les missions D'AURAY QUIBERON TERRE ATLANTIQUE



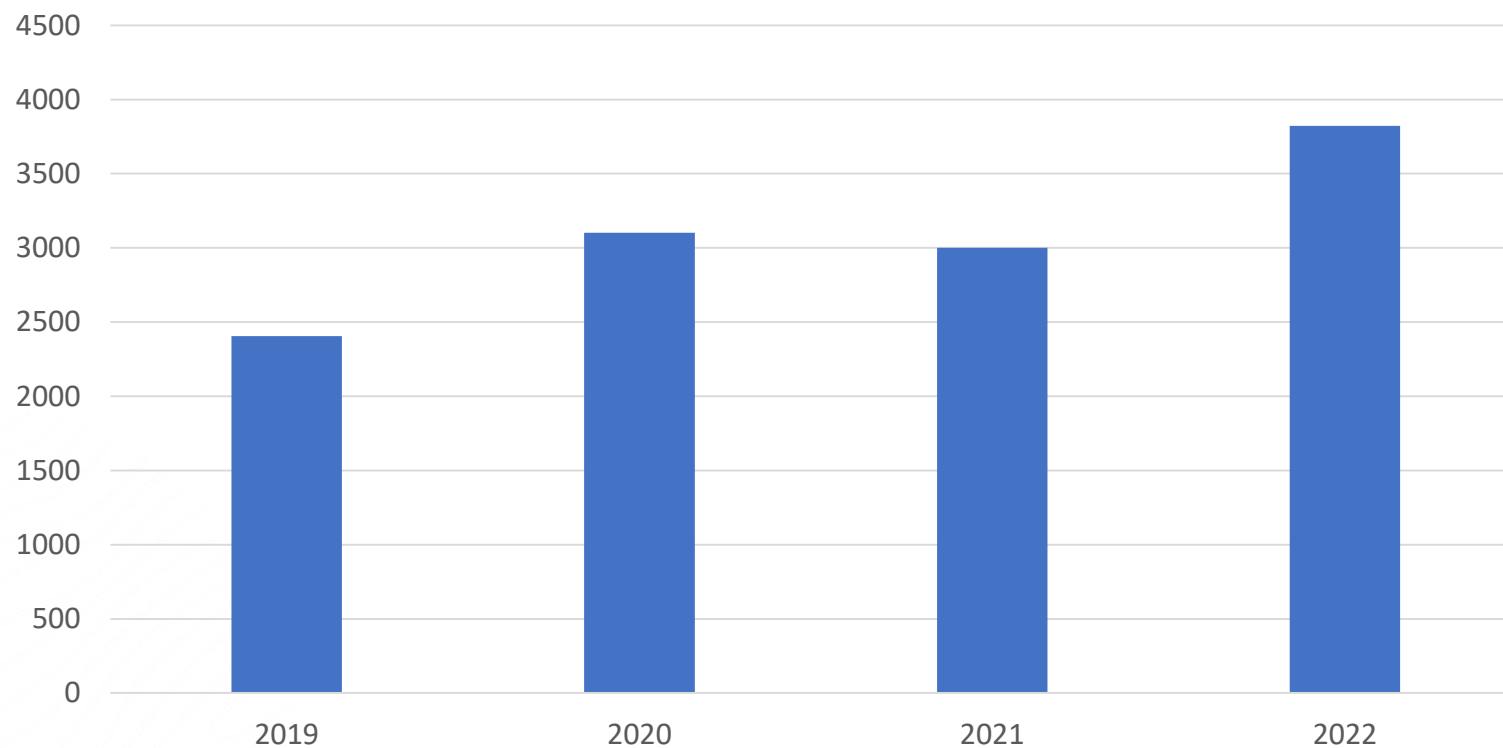
Rapport annuel

Accueil téléphonique du public

Envoyé en préfecture le 09/10/2023
Reçu en préfecture le 09/10/2023
Publié le
ID : 056-200043123-20230929-2023DC136-DE



Nombre d'appels annuels au standard du service
Prévention et Valorisation des Déchets



Moyenne des appels
en 2022 :

- 272 par mois hors saison
- 550 par mois pour les mois de juillet et août

■ Prévention et sensibilisation

Rapport annuel

Prévention Sensibilisation

Envoyé en préfecture le 09/10/2023
Reçu en préfecture le 09/10/2023
Publié le _____
ID : 056-200043123-20230929-2023DC136-DE



LES ACTIONS DE TRI ET PRÉVENTION DES DÉCHETS DU SERVICE

Actualité : l'année 2022 a fait l'objet d'une montée en puissance de personnes sensibilisées, notamment du public scolaire.

Dans le cadre de ses missions de communication sur le tri et la prévention des déchets, la Communauté de communes a mis en place différentes actions en 2022 :

- + Les animations scolaires pour sensibiliser les futurs citoyens au geste de tri et à la réduction des déchets
=> *51 classes sur 7 établissements, soit 1 210 élèves et 68 adultes*
- + Les visites du centre de tri du SYSEM ouvertes à tous les publics
=> *194 personnes du territoire ont réalisé cette visite*
- + Les animations ponctuelles lors de manifestations publiques
=> *741 personnes rencontrées à l'occasion de ces événements*
- + Les formations à destination des professionnels en charge de la gestion des déchets
=> *53 personnes et publics relais formés*

(Liste des animations consultable en annexe)



+ de 2 260 personnes rencontrées lors des opérations de sensibilisation au tri et à la réduction des déchets en 2022

Rapport annuel

Prévention Sensibilisation

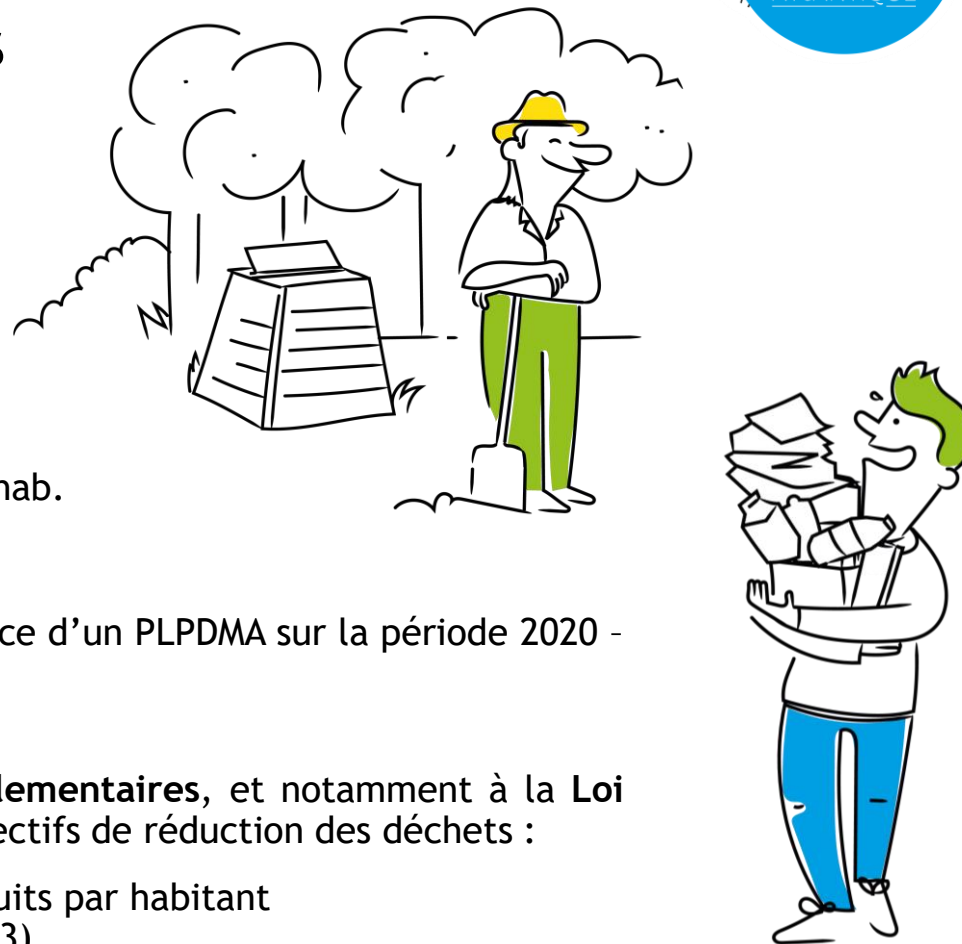
Envoyé en préfecture le 09/10/2023
Reçu en préfecture le 09/10/2023
Publié le _____
ID : 056-200043123-20230929-2023DC136-DE

AURAY
QUIBERON
TERRE
ATLANTIQUE

Le Plan Local de Prévention des Déchets Ménagers et Assimilés (PLPDMA)

| DMA 2010 | DMA 2015 | DMA 2020 | DMA 2021 | DMA 2022 | Objectif DMA 2030 |
|----------|----------|----------|----------|----------|-------------------|
| 720 | 741 | 730 | 810 | 747 | 612 |

Kg/an/hab.



Le 18 décembre 2020, la Communauté de commune a voté la mise en place d'un PLPDMA sur la période 2020 - 2026. L'intégralité du PLPDMA est consultable sur [notre site internet](#).

L'objectif de ce PLPDMA est de répondre a minima aux exigences réglementaires, et notamment à la Loi Anti-Gaspillage et Economie Circulaire (AGEC) qui fixe de nouveaux objectifs de réduction des déchets :

-15% de Déchets Ménagers et Assimilés (DMA) produits par habitant d'ici 2030 par rapport à 2010 (Article 3)

Rapport annuel

Prévention Sensibilisation

Envoyé en préfecture le 09/10/2023
Reçu en préfecture le 09/10/2023
Publié le _____
ID : 056-200043123-20230929-2023DC136-DE



Les actions de prévention sensibilisation du PLPDMA réalisées en 2022

- + **Axe 2 action 2** Campagne de sensibilisation au tri et à la réduction des déchets dans l'habitat collectif
- + **Axe 3 action 2** Création de nouvelles zones de don au camping
- + **Axe 3 action 4** Optimiser la collecte du textile sur le territoire en vue du réemploi
- + **Axe 4 action 1** Distribution du guide « Mon jardin zéro déchets »
- + **Axe 5 action 2** Formation de l'ensemble des agents aux gestes du tri et de la prévention des déchets
- + **Axe 6 action 2** Développement du compostage collectif
- + **Axe 6 action 3** Accompagnement des restaurants scolaires dans la lutte contre le gaspillage alimentaire
- + **Axe 6 action 5** Installation de solutions de compostage pour les restaurants scolaires
- + **Axe 7 action 4** Etude de la mise en place du tri à la source et de la collecte des biodéchets



L'intégralité du PLPDMA est consultable sur notre [site internet](#)

Ces actions ont été engagées en 2022 et continuent en 2023

Rapport annuel

Prévention Sensibilisation

Envoyé en préfecture le 09/10/2023
Reçu en préfecture le 09/10/2023
Publié le _____
ID : 056-200043123-20230929-2023DC136-DE



Territoire Econome en Ressources (TER) Fin du programme en aout 2022

- ✦ **Axe 3 action 19** Accompagner les particuliers dans la gestion des espaces verts
 - Lancement en septembre 2022 du défi Jardin Zéro Déchets en partenariat avec ZERO WASTE PAYS D'AURAY
 - 20 familles, réparties sur 6 communes, inscrites pour réduire, voire annuler, les AR en déchèterie

- ✦ **Axe 4 action 21** Etude sur le réemploi des bouteilles en verre
 - Étude réalisée entre août et novembre 2022
 - Etude commune à 7 collectivités d'un réseau élus-techniciens

- ✦ **Axe 4 action 23** Trouver une alternative aux bacs polystyrènes
 - Étude finalisée en mars 2022, résultats diffusés lors d'un café FEAMP auprès des professionnels concernés

- ✦ **Axe 5 action 27** Organiser 2 bourses d'échanges de ressources
 - Opération Territoire Circulaire avec Ty Waste
 - 1 atelier proposé en 2022
 - 20 participants au 1er atelier et 4 synergies déjà existantes identifiées
 - 37 membres au réseau économie circulaire AQTA en ligne



- **Organisation et équipements de collecte**

Rapport annuel

Organisation et équipements de collecte et de traitement

Envoyé en préfecture le 09/10/2023
Reçu en préfecture le 09/10/2023
Publié le _____
ID : 056-200043123-20230929-2023DC136-DE

AURAY
QUIBERON
TERRE
ATLANTIQUE

Scénarios de collecte

+ Sur le continent

Collecte des Ordures Ménagères résiduelles (OMR)

- En porte à porte (conteneurisation individuelle ou bacs collectifs)
- En apport volontaire dans les bornes avec fréquences suivant la saisonnalité

Collecte Sélective (CS) en tri-flux

- Verre, en apport volontaire sur toutes les communes
- Papier, en apport volontaire sur toutes les communes
- Emballages légers ménagers (flacons plastiques, cartonnettes, acier, aluminium), en apport volontaire ou en porte à porte sur l'ensemble des communes (collecte en sacs majoritairement)



+ Sur les îles (Houat et Hoëdic)

Les déchets sont collectés puis transférés sur barge par la société GRANDJOUAN. La prestation comprend le transport maritime, la collecte en bacs 750 L d'OMR sur les îles, le rapatriement des apports en colonnes des collectes sélectives et des caissons de déchèteries.

Sur le continent, les OMR et les CS sont acheminés, sur le site de PLOUHARNEL ou directement à l'exutoire, pour être éliminés ou valorisés comme les déchets du continent. Les déchets collectés en déchèteries sont acheminés vers les déchèteries les plus proches.

Rapport annuel

Organisation et équipements de collecte et de traitement

Envoyé en préfecture le 09/10/2023
Reçu en préfecture le 09/10/2023
Publié le _____
ID : 056-200043123-20230929-2023DC136-DE

AURAY
QUIBERON
TERRE
ATLANTIQUE

Fréquences de collecte

+ De septembre à juin

- 1 X par semaine pour la collecte des Ordures Ménagères résiduelles (OMR)
- 1 X par semaine pour la Collecte Sélective (CS) en tri-flux

+ De juillet à août

- 2 X par semaine pour la collecte des Ordures Ménagères résiduelles (OMR) pour les communes littorales
- 1 X par semaine pour la collecte des Ordures Ménagères résiduelles (OMR) pour les autres communes
- 1 X par semaine pour la Collecte Sélective (CS) en tri-flux

+ Les Gros producteurs

Les gros producteurs bénéficient d'une collecte spécifique qui peut aller de 2 à 7 X par semaine (voir annexe).



Seuils de collecte

- + Aucun seuil n'est appliqué au-delà duquel les déchets ne peuvent être collectés par Auray Quiberon Terre Atlantique.

*(Fréquence des collectes
détaillée consultable en annexe)*

Rapport annuel

L'impact environnemental

Envoyé en préfecture le 09/10/2023
Reçu en préfecture le 09/10/2023
Publié le _____
ID : 056-200043123-20230929-2023DC136-DE

AURAY
QUIBERON
TERRE
ATLANTIQUE

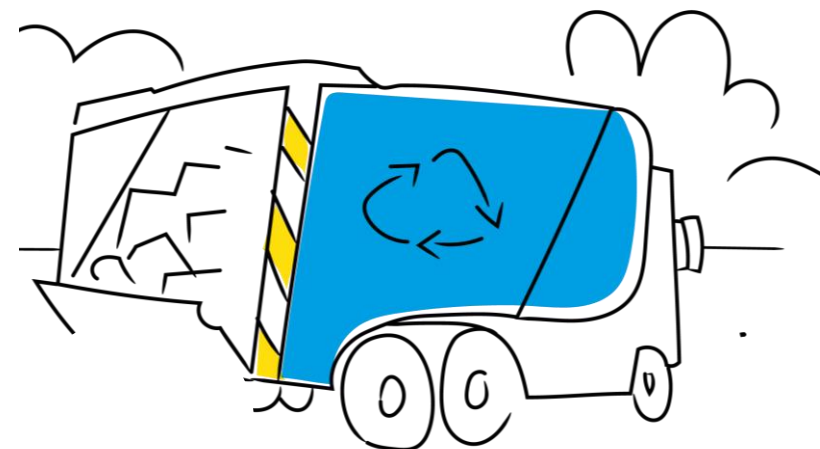
Indicateurs d'impacts du prestataire de collecte VEOLIA

- + Total kms effectués pour les collectes en 2022 : 572 253 kms
- + GES émis par les collectes en 2022 : 1 018 236 kgCO2

(Détail des indicateurs consultable en annexe)

Mesures prises pour réduire l'impact environnemental

- + Un véhicule de la flotte roule au B100 (biocarburant majoritairement au colza)
- + Formations en éco-conduite pour les chauffeurs
- + Logiciel de suivi et d'optimisation pour la consommation des véhicules



Rapport annuel

Organisation et équipements de collecte et de traitement

Envoyé en préfecture le 09/10/2023
Reçu en préfecture le 09/10/2023
Publié le _____
ID : 056-200043123-20230929-2023DC136-DE



- + 6 déchèteries continentales
- + 2 mini-déchèteries sur les îles (Houat et Hoëdic)



Rapport annuel

Organisation et équipements de collecte et de traitement

Envoyé en préfecture le 09/10/2023
Reçu en préfecture le 09/10/2023
Publié le
ID : 056-200043123-20230929-2023DC136-DE



Dotations

La dotation actuelle est estimée à

- 55 000 bacs individuels
- 944 colonnes aériennes, enterrées et semi-enterrées
- 18 034 composteurs depuis 2005

Distribués en 2022

Bacs OMR



1 399

Bacs jaunes



220

Sacs jaunes



2 060 000

Composteurs



739

Parc de colonnes d'apport volontaire au 31/12/2022

OMR



22

Jaune



64

Papier



278

Verre



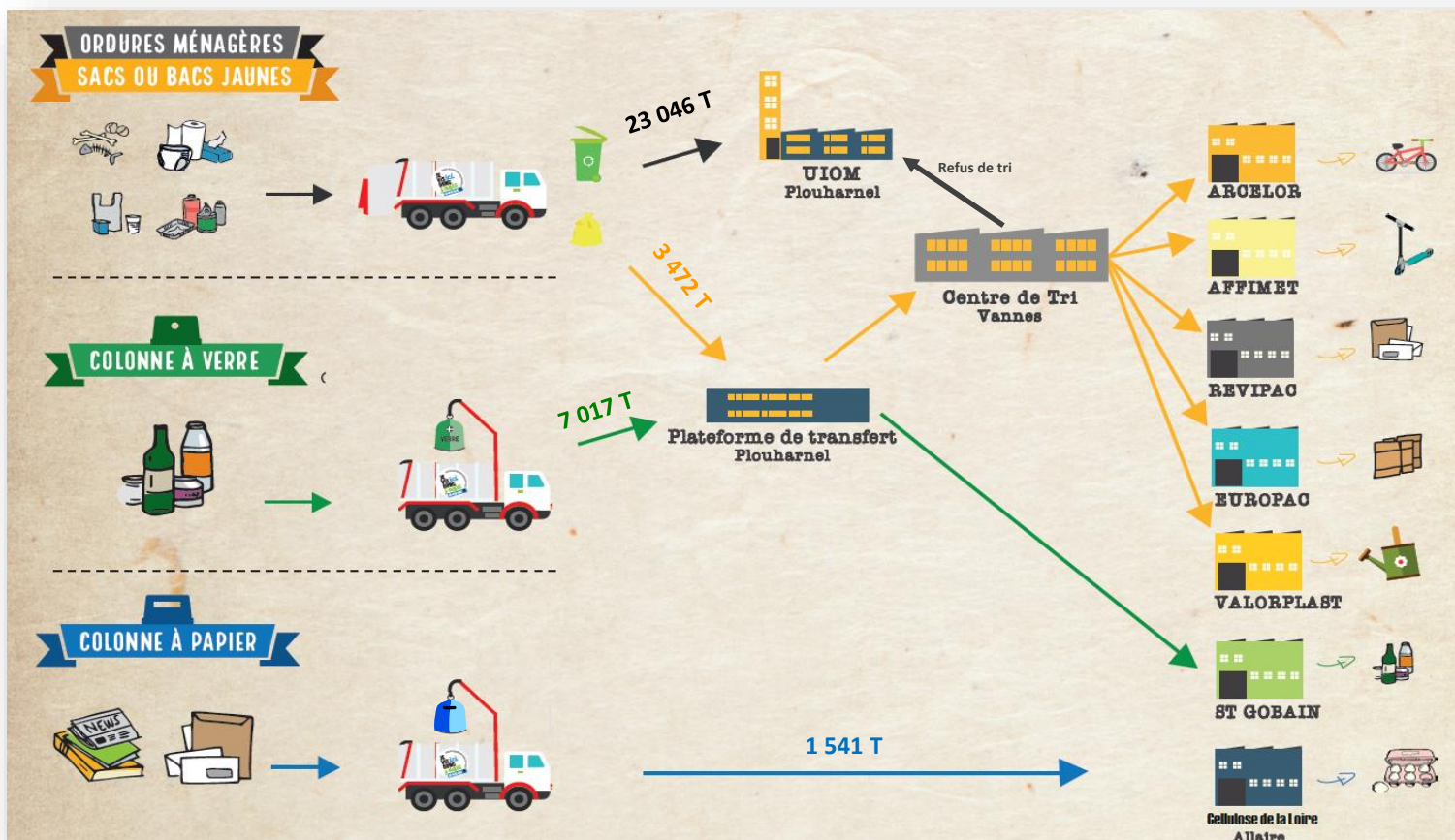
580

Rapport annuel

Organisation et équipement de collecte et de traitement

Parcours et exutoires des déchets

Envoyé en préfecture le 09/10/2023
Reçu en préfecture le 09/10/2023
Publié le _____
ID : 056-200043123-20230929-2023DC136-DE

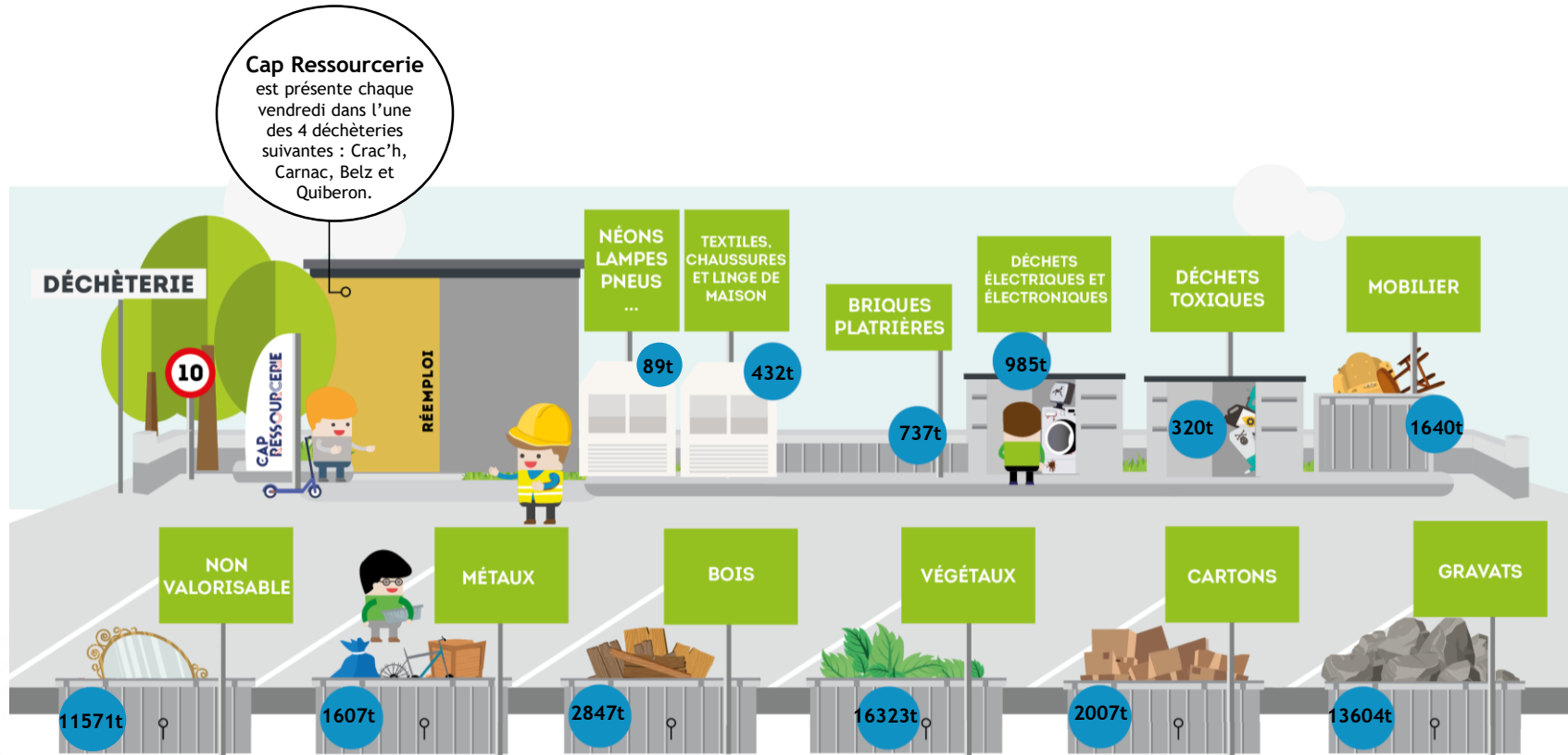


Rapport annuel

Organisation et équipement de collecte et de traitement

Parcours et exutoires des déchets

Envoyé en préfecture le 09/10/2023
Reçu en préfecture le 09/10/2023
Publié le _____
ID : 056-200043123-20230929-2023DC136-DE



Chiffres 2022

Rapport annuel

Organisation et équipement de collecte et de traitement

Envoyé en préfecture le 09/10/2023
 Reçu en préfecture le 09/10/2023
 Publié le _____
 ID : 056-200043123-20230929-2023DC136-DE



Parcours et exutoires des déchets

| Type de déchet | Coût de collecte, transport, traitement par tonne (Total charges*) | Filière de valorisation matière et/ou énergétique (dont Eco-organismes agréés) | Recettes perçues par tonne (Total produits + facturation aux professionnels *) | Solde par flux en €HT par tonne |
|----------------------------------------|--------------------------------------------------------------------|--------------------------------------------------------------------------------|--------------------------------------------------------------------------------|---------------------------------|
| Néons, lampes, pneus, piles... | 42 € | Aliapur, Corepile, ECOSYSTEMES | 62 € | + 20 € |
| Textiles, chaussures, linges de maison | 0 € | EcoTLC | 20 € | + 20 € |
| Briques plâtrières | 219 € | SECHE (à la Vraie-Croix) en enfouissement | 0 € | - 219 € |
| Déchets électriques et électroniques | 42 € | ECOSYSTEMES | 62 € | + 20 € |
| Déchets toxiques | 784 € | ECODDS et VEOLIA SOREDI | 28 € | - 756 € |
| Mobilier | 26 € | ECOMOBILIER | 35 € | + 9 € |
| Non-valorisable | 256 € | SECHE (à la Vraie-Croix) en enfouissement | 7 € | - 249 € |
| Métaux | 144 € | DERICHEBOURG | 117 € | - 27 € |
| Bois | 158 € | VEOLIA GRANDJOUAN | 3 € | - 155 € |
| Végétaux | 81 € | JAN | 4 € | - 77 € |
| Cartons | 133 € | VEOLIA via CITEO (REVIPAC) | 221 € | + 88 € |
| Gravats | 57 € | BREIZH RECYCLAGE et CMGO | 2 € | - 55 € |

*Chiffres Compta coût 2022 en €HT par tonne :

- Coût d'élimination = Total Charges
- Recettes = Total Produits + Facturation des professionnels



■ Les indicateurs techniques et financiers

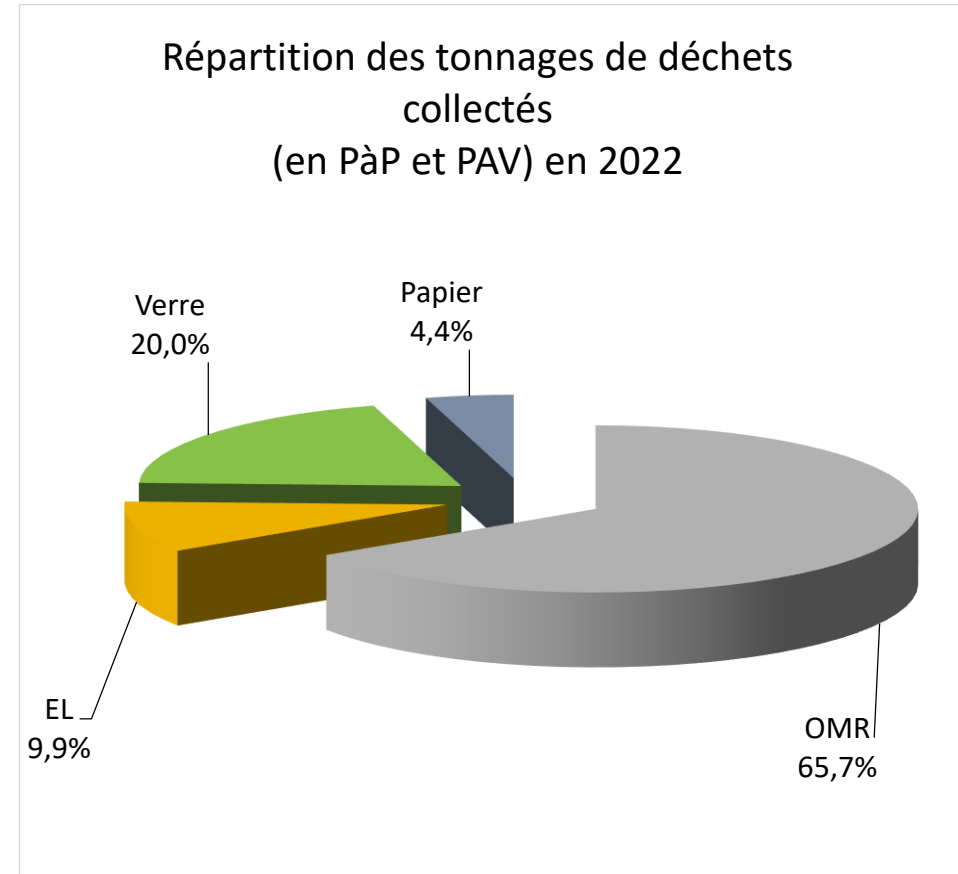
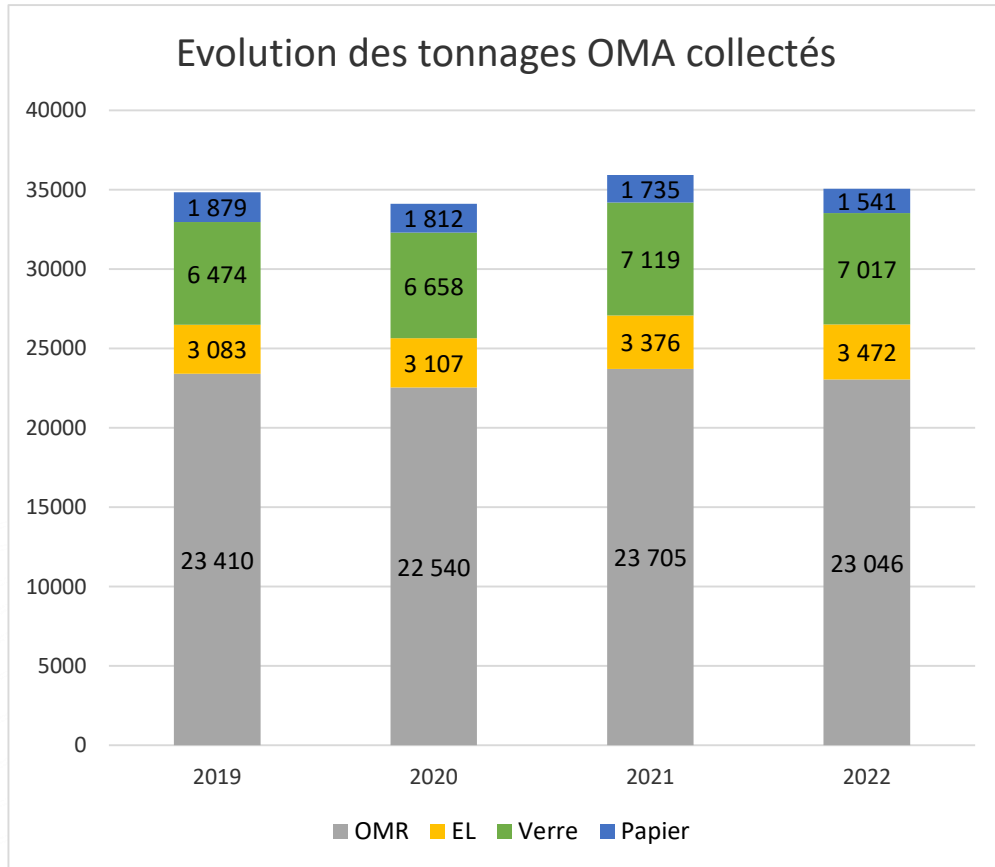
Rapport annuel

Les indicateurs

Envoyé en préfecture le 09/10/2023
Reçu en préfecture le 09/10/2023
Publié le _____
ID : 056-200043123-20230929-2023DC136-DE



Collecte en Porte à Porte (PàP) et Points d'Apports Volontaires (PAV)



Rapport annuel

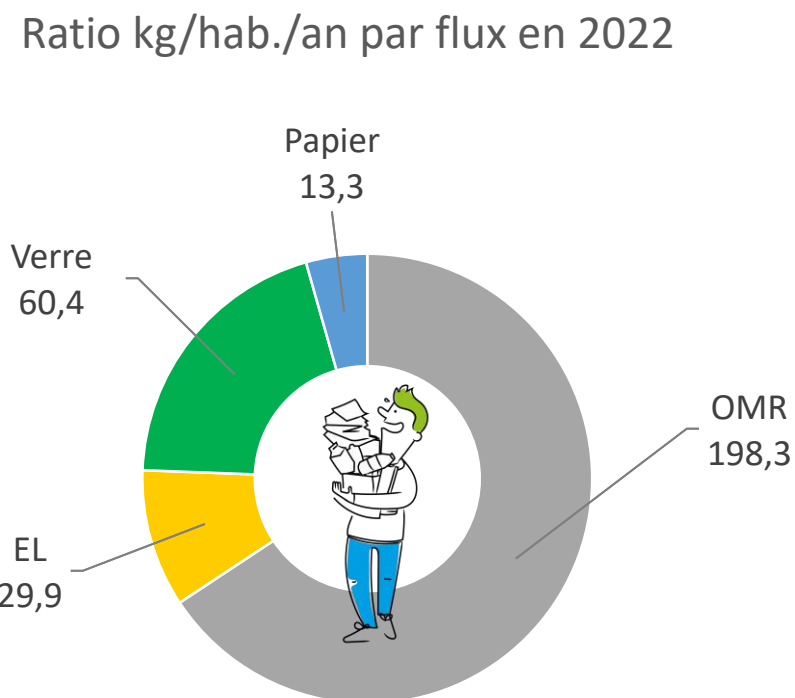
Les indicateurs

Envoyé en préfecture le 09/10/2023
Reçu en préfecture le 09/10/2023
Publié le _____
ID : 056-200043123-20230929-2023DC136-DE



Collecte en Porte à Porte (PàP) et Points d'Apports Volontaires (PAV)

35 075 tonnes
de déchets collectés
(hors déchèterie)
en 2022
(35 935 en 2021)



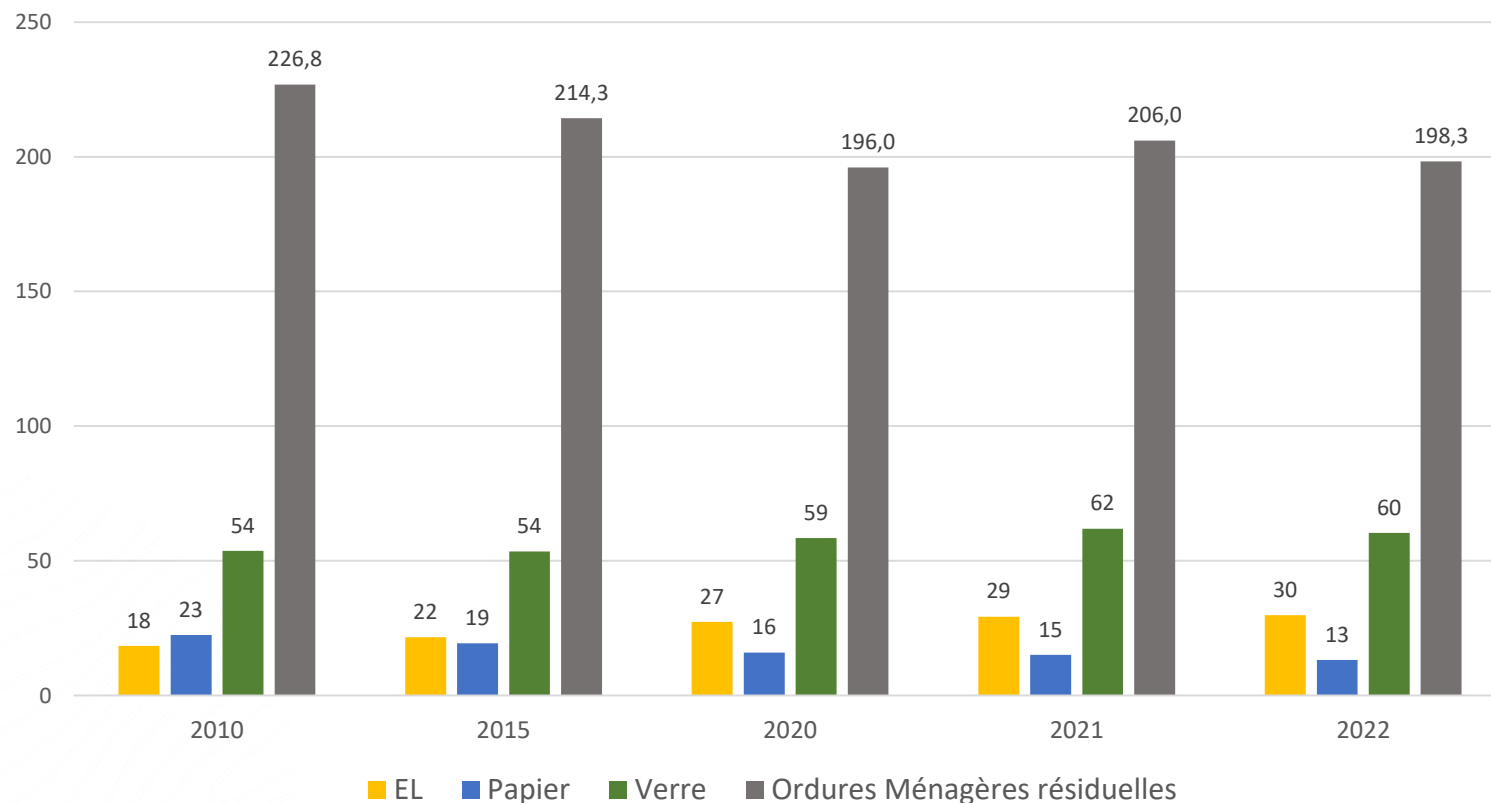
Rapport annuel

Les indicateurs

Envoyé en préfecture le 09/10/2023
Reçu en préfecture le 09/10/2023
Publié le _____
ID : 056-200043123-20230929-2023DC136-DE



Evolution des ratios en kg/hab/an



OMR -12,6 %

VERRE +11,1%

EL +66,7 %

PAPIER -43,5 %

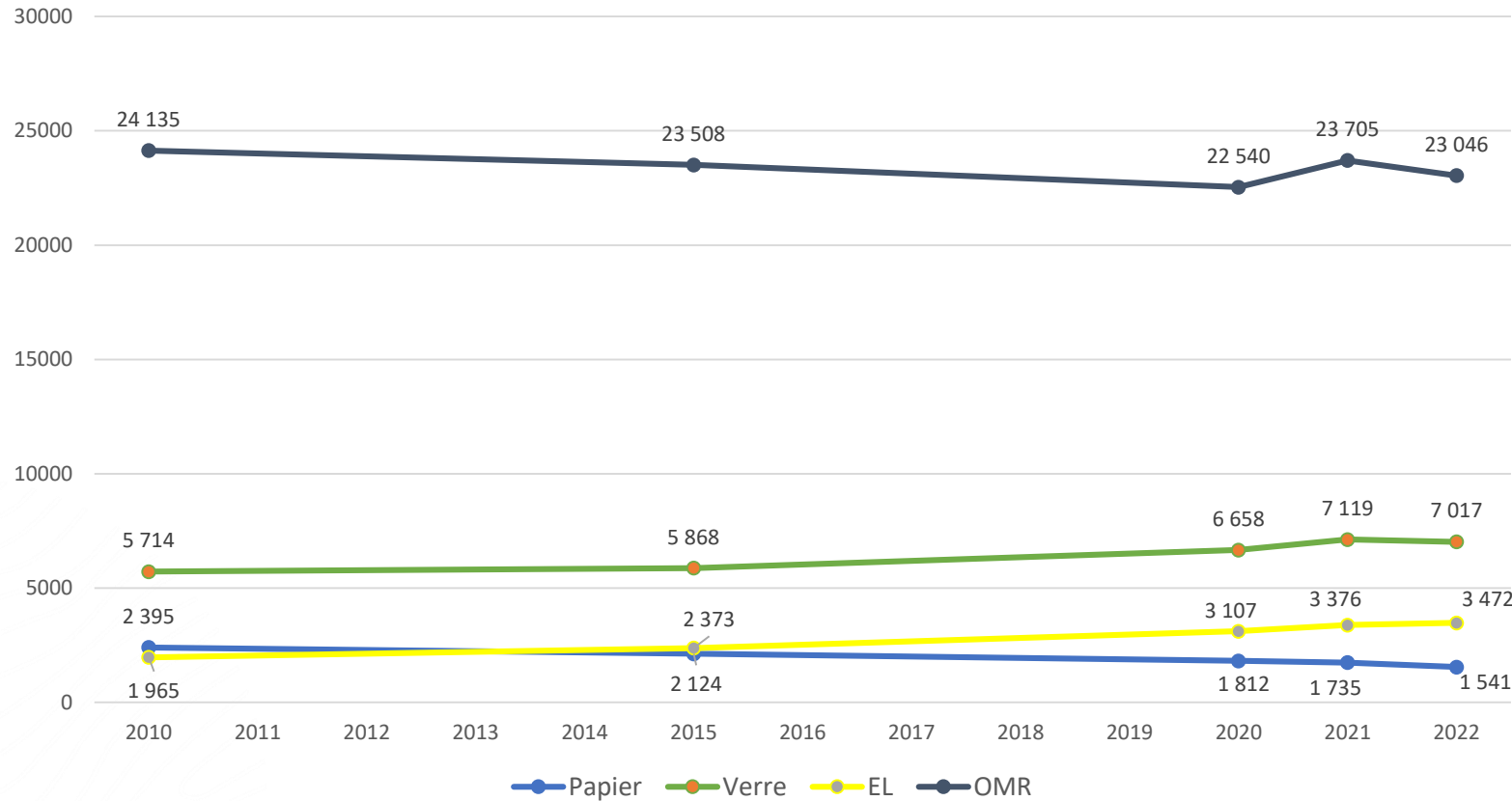
Rapport annuel

Les indicateurs

Envoyé en préfecture le 09/10/2023
Reçu en préfecture le 09/10/2023
Publié le _____
ID : 056-200043123-20230929-2023DC136-DE



Evolution des tonnages depuis 2010



OMR -4,5 %

VERRE +22,9%

EL +76,7 %

PAPIER -35,7 %

Rapport annuel

Les indicateurs

Envoyé en préfecture le 09/10/2023

Reçu en préfecture le 09/10/2023

Publié le

ID : 056-200043123-20230929-2023DC136-DE

AURAY
QUIBERON
TERRE
ATLANTIQUE

Tonnages réceptionnés en déchèteries en 2022

| | |
|--------------------|----------------|
| Gravats | 13 604t |
| Tout venant | 11 572t |
| Déchets Verts | 16 324t |
| Métaux | 1 616t |
| Bois | 2 847t |
| Carton | 2 007t |
| DDS et ECODDS | 320t |
| Mobilier | 1 641t |
| DEEE | 986t |
| Briques plâtrières | 738t |
| Pneus | 65t |
| Divers | 15t |
| TOTAL | 51 734t |

Soit 445 kg/hab

Rappel 2021

| | |
|--------------------|----------------|
| Gravats | 14 705t |
| Tout venant | 13 459t |
| Déchets Verts | 19 284t |
| Métaux | 1 881t |
| Bois | 3 217t |
| Carton | 2 050t |
| DDS et ECODDS | 342t |
| Mobilier | 1 289t |
| DEEE | 1 003t |
| Briques plâtrières | 738t |
| Pneus | 65t |
| Divers | 16t |
| TOTAL | 57 311t |

Soit 498 kg/hab

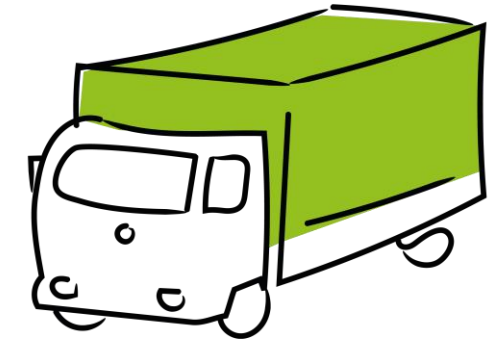
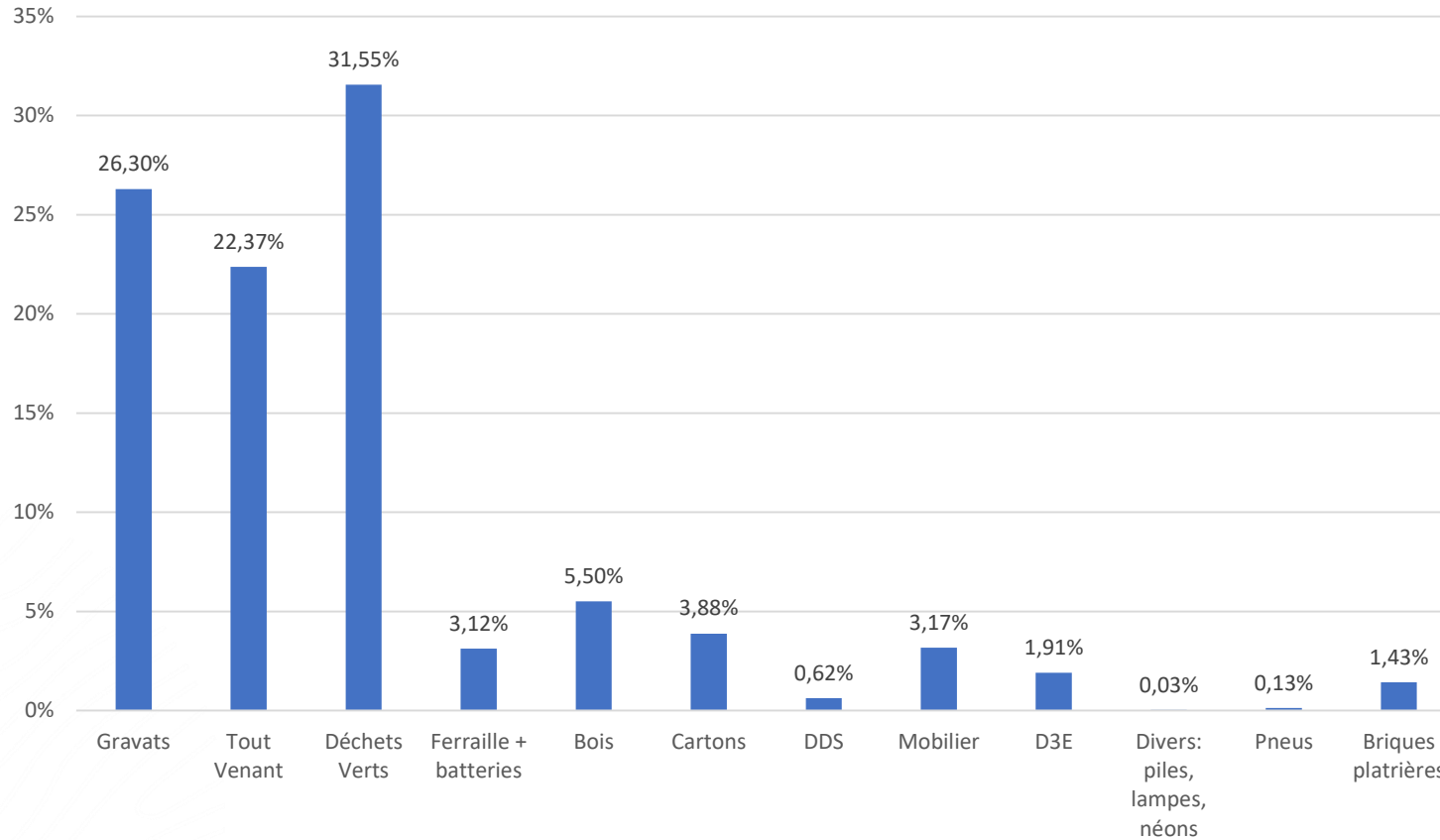
Rapport annuel

Les indicateurs

Envoyé en préfecture le 09/10/2023
Reçu en préfecture le 09/10/2023
Publié le _____
ID : 056-200043123-20230929-2023DC136-DE



Répartition des flux réceptionnés en déchèteries en 2022



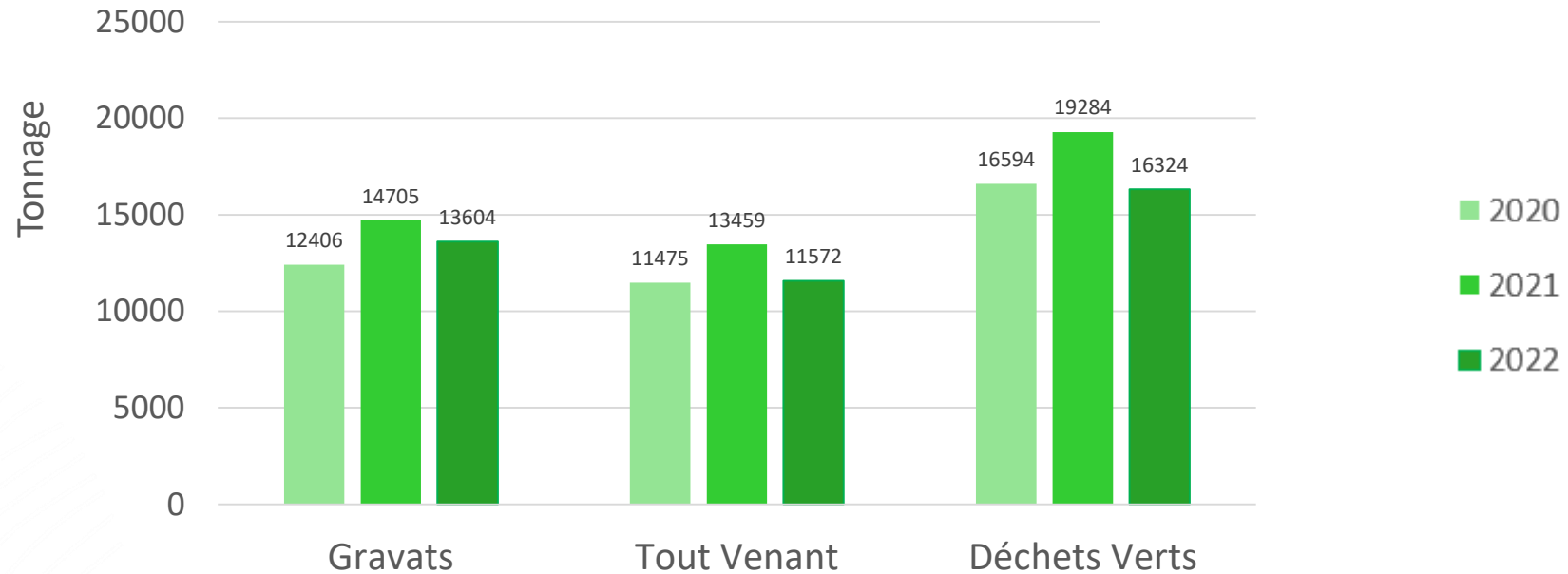
Rapport annuel

Les indicateurs

Envoyé en préfecture le 09/10/2023
Reçu en préfecture le 09/10/2023
Publié le _____
ID : 056-200043123-20230929-2023DC136-DE



Evolution et répartition des principaux apports en déchèteries



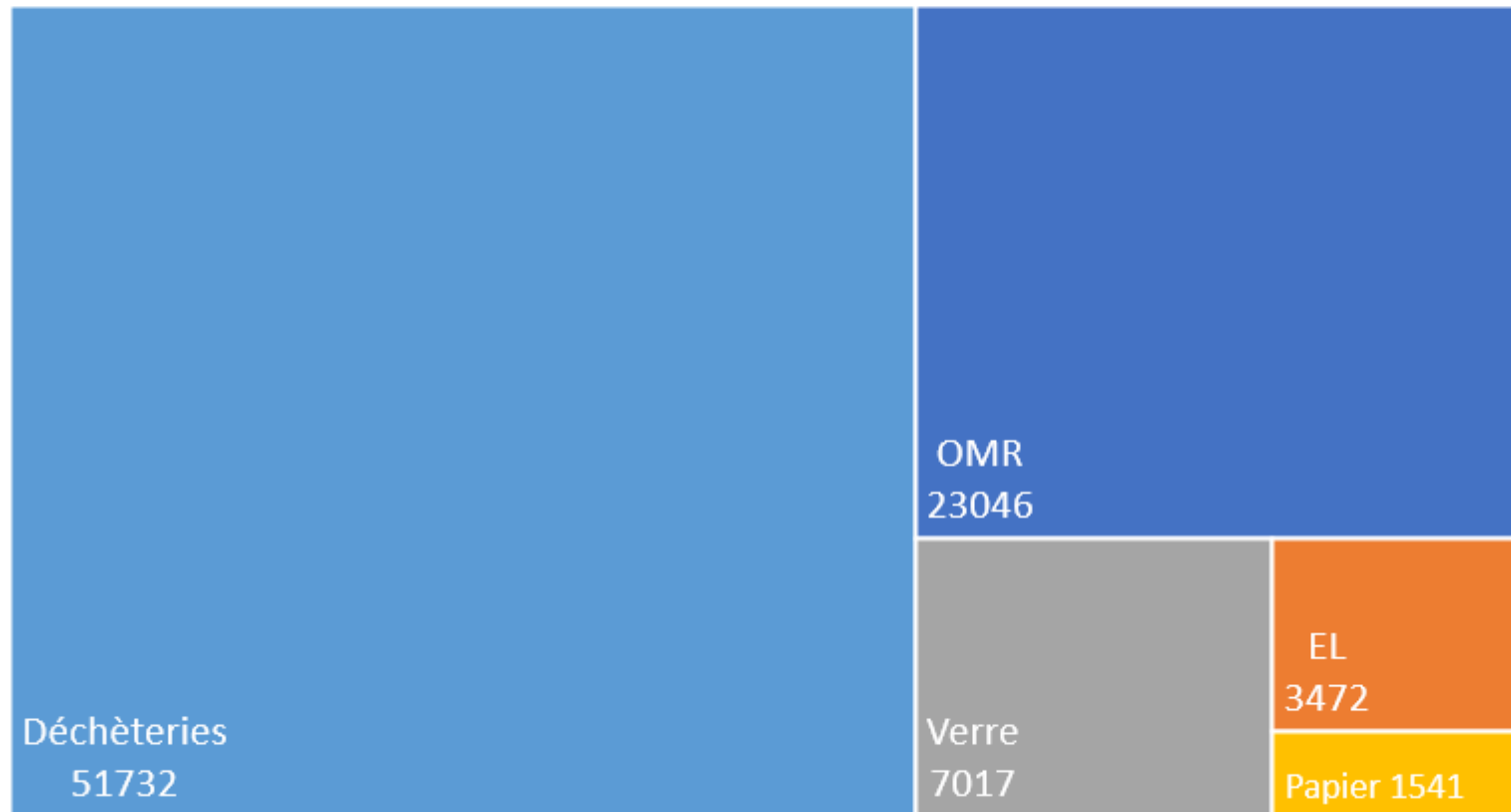
Rapport annuel

Les indicateurs

Envoyé en préfecture le 09/10/2023
Reçu en préfecture le 09/10/2023
Publié le _____
ID : 056-200043123-20230929-2023DC136-DE



Répartition des tonnages collectés en 2022
(PàP, PAV et déchèteries)



Rapport annuel

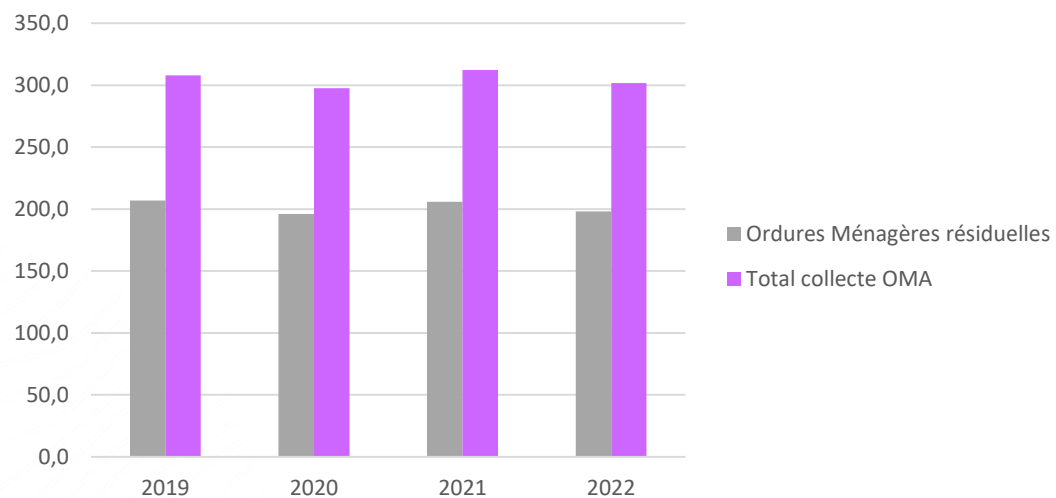
Les indicateurs

Envoyé en préfecture le 09/10/2023
Reçu en préfecture le 09/10/2023
Publié le
ID : 056-200043123-20230929-2023DC136-DE

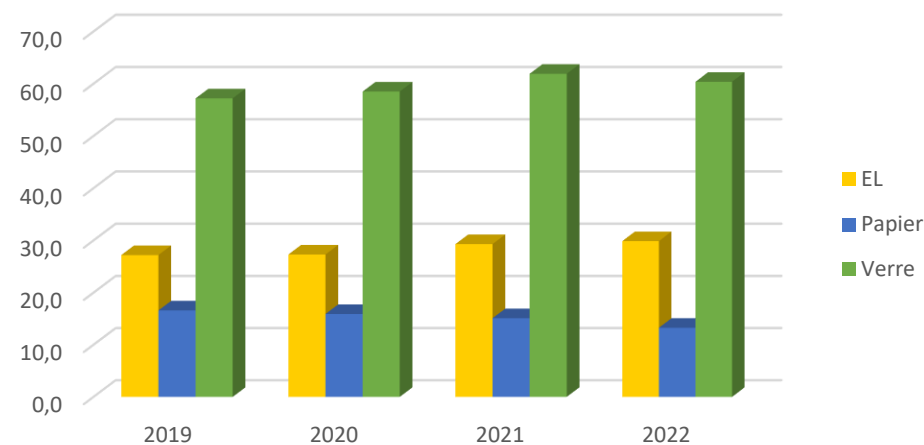


Evolution des ratios

Evolution du ratio d'OMR et d'OMA en kg/an/hab.



Evolution du ratio de Collecte Sélective en kg/an/hab.



Rapport annuel

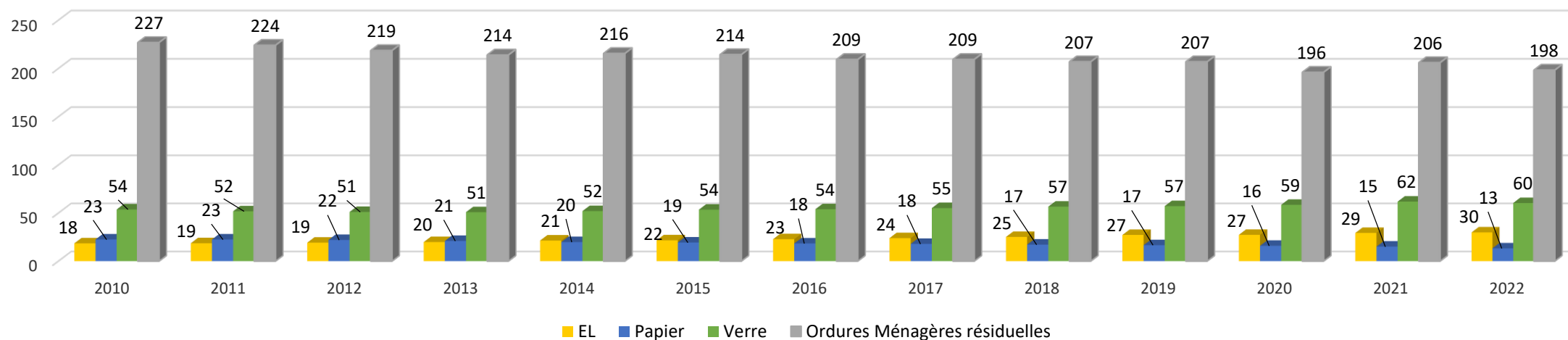
Les indicateurs

Envoyé en préfecture le 09/10/2023
Reçu en préfecture le 09/10/2023
Publié le _____
ID : 056-200043123-20230929-2023DC136-DE



Evolution des ratios

Evolution du ratio d'OMA en kg/an/hab.



Rapport annuel

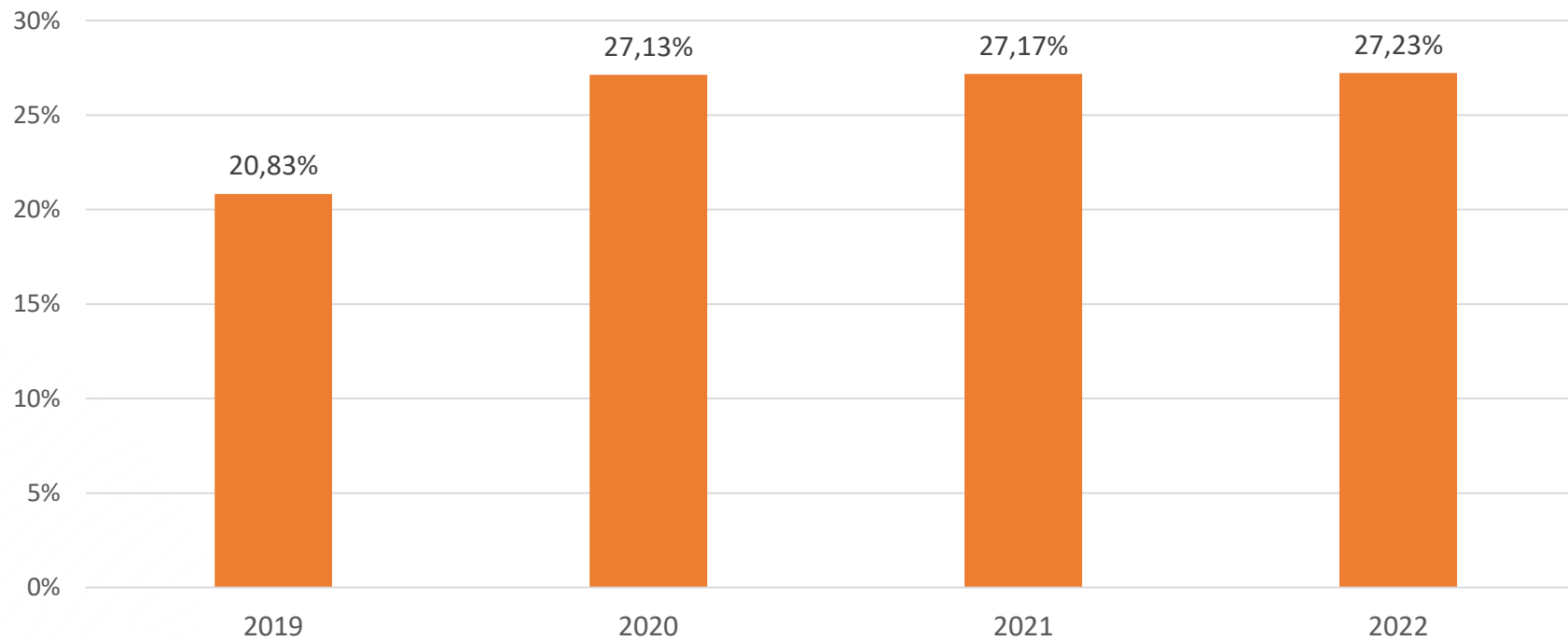
Les indicateurs

Envoyé en préfecture le 09/10/2023
Reçu en préfecture le 09/10/2023
Publié le
ID : 056-200043123-20230929-2023DC136-DE



La qualité du tri des emballages

Evolution des refus des tri 2019-2022



Rapport annuel

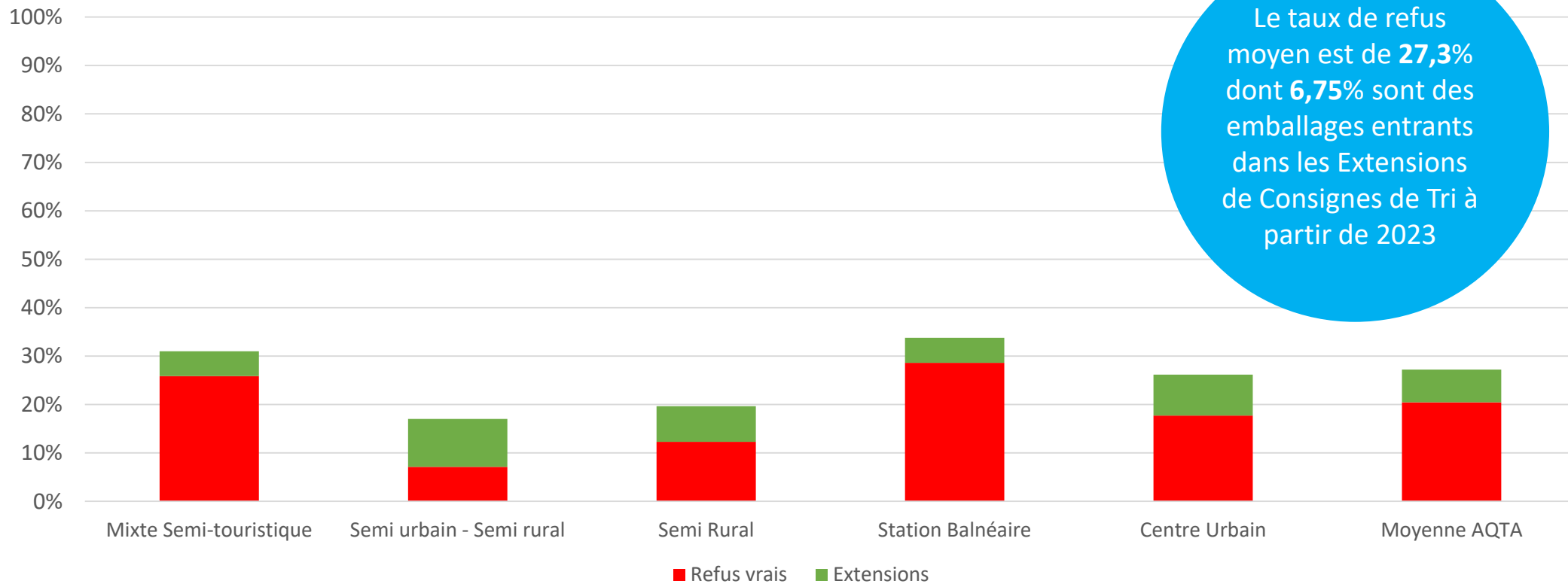
Les indicateurs

Envoyé en préfecture le 09/10/2023
Reçu en préfecture le 09/10/2023
Publié le _____
ID : 056-200043123-20230929-2023DC136-DE



La qualité du tri des emballages

Moyenne des Refus EL par secteur 2022



Le taux de refus moyen est de **27,3%** dont **6,75%** sont des emballages entrants dans les Extensions de Consignes de Tri à partir de 2023

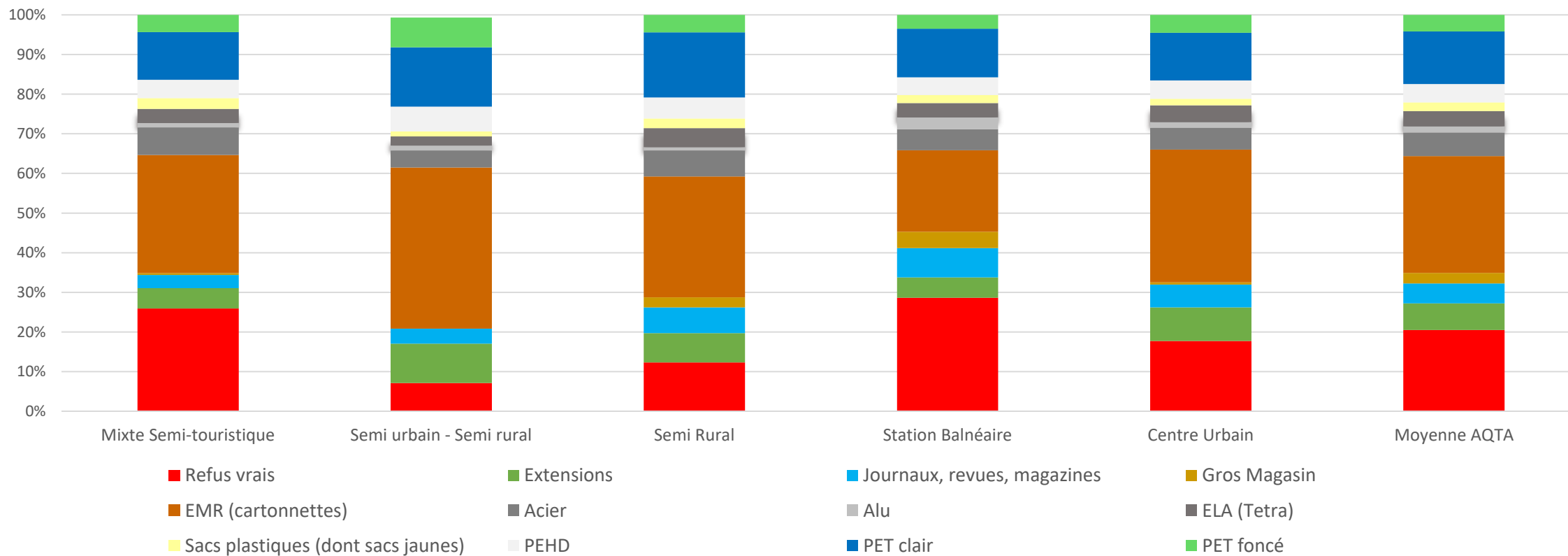
Rapport annuel

Les indicateurs

Envoyé en préfecture le 09/10/2023
 Reçu en préfecture le 09/10/2023
 Publié le _____
 ID : 056-200043123-20230929-2023DC136-DE



Moyenne des Caractérisations EL par secteur 2022 *(Détail des caractérisations consultable en annexe)*



Rapport annuel

Organisation et équipements de collecte et de traitement

Parcours et exutoire des OMR

Capacité réglementaire de l'usine : **31 500 t/an** (autorisation préfectorale du 31/07/2008)

En 2022, 28 128 t. incinérées à l'usine de PLOUHARNEL contre 27 966 t. en 2021 (+0,6%)

+ 23 200 t. d'OMR d'AQTA réceptionnées (-3,0% par rapport à 2021)

+ 1 993 t. d'OMR de Blavet Bellevue Océan Communauté (-3,5% par rapport à 2021)

+ 817 t. d'OMR du SYSEM (arrêt technique de l'installation de Vannes)

Principaux équipements :

+ 2 fosses de réception des déchets (capacité totale de 700 m³)

+ 2 grappins de 4 tonnes

+ 1 four de 4,2 tonnes heure

+ 1 traitement des fumées comprenant deux tours de refroidissement des gaz

+ 1 réacteur à chaux, une injection de charbon actif et un filtre à manches

Pour écarter les pointes estivales et gérer les déchets pendant les arrêts techniques programmés, le site est équipé d'une presse à balles de 10 tonnes par heure.

Les balles formées sont stockées sur site avant d'être incinérées au cours de l'année.

Les analyses de conformités réglementaires ont été réalisées et ont toutes démontré la conformité des rejets avec la réglementation.

Il n'y a pas de performance énergétique à déclarer pour cette installation.



Pour plus d'information, le rapport d'activités de l'UIOM de PLOUHARNEL est consultable, à la demande, auprès d'AQTA.

Envoyé en préfecture le 09/10/2023

Reçu en préfecture le 09/10/2023

Publié le

ID : 056-200043123-20230929-2023DC136-DE

AURAY
QUIBERON
TERRE
ATLANTIQUE

Rapport annuel

Organisation et équipements de collecte et de traitement

Envoyé en préfecture le 09/10/2023
Reçu en préfecture le 09/10/2023
Publié le _____
ID : 056-200043123-20230929-2023DC136-DE



Tri des emballages

Après avoir été collectés et transférés, via le site de Plouharnel, les emballages sont triés par matériaux par le centre de tri du SYSEM situé à Vannes dans le cadre d'une convention de partenariat.

En 2022, le centre de tri a été modernisé pour pouvoir accueillir à compter du 1^{er} janvier 2023 l'ensemble des emballages correspondant aux consignes de tri élargies aux films, pots et barquettes.

En 2022, 3 472 t. d'emballages ont été collectés soit +2,75 % par rapport à 2021.

Les matériaux triés sont repris par les repreneurs industriels suivants :

- + ARCELOR MITAL : 209 t. d'Acier
- + REGEAL AFFIMET : 33 t. d'Aluminium
- + EUROPAC (REVIPAP) : 710 t. de Cartonnettes
- + S.C.A. (REVIPAP) : 89 t. de Briques Alimentaires
- + VALORPLAST : 655 t. de Bouteilles et Flacons Plastiques
- + SYSEM : 367 t. de Papiers et de « Gros de Magasin » présents dans les emballages

Les refus de tri représentent 1 005 t. en 2022, soit 29% du flux entrant.

Autres Flux collectés et recyclés en 2022 :

- + 7 017 t. d'emballages en Verre, recyclés par VERALLIA
- + 1 541 t. de Papiers, recyclés par CELLULOSE DE LA LOIRE
- + 11 t. de Journaux Magazines, collectes organisées par les écoles, recyclés par CELLAOUATE



Hall de réception des emballages du centre de tri de Vannes



Présentation du nouveau process de tri

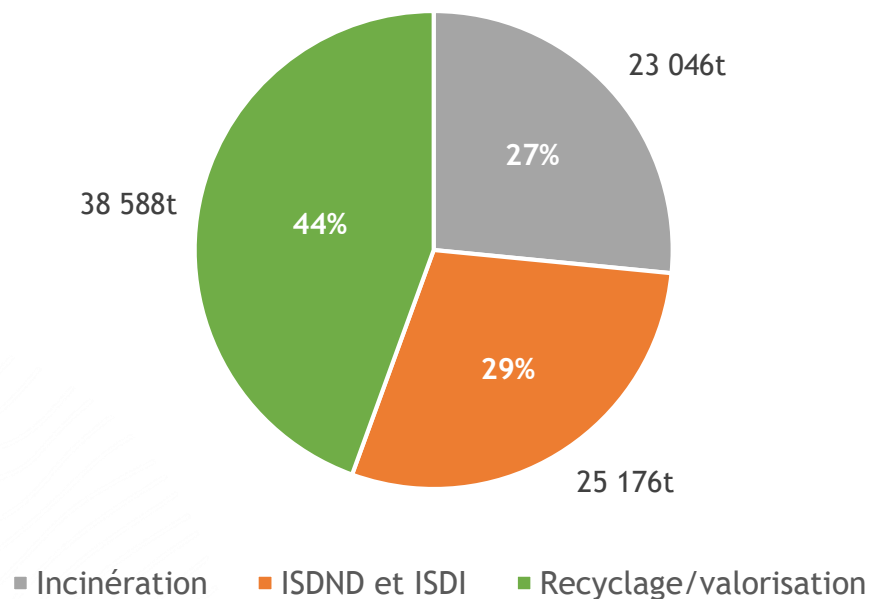
Rapport annuel

Les indicateurs

Envoyé en préfecture le 09/10/2023
 Reçu en préfecture le 09/10/2023
 Publié le _____
 ID : 056-200043123-20230929-2023DC136-DE



Traitement des déchets en 2022
 (tous flux AQTA, en tonnes)



Equivalence kg./hab./an
 (base pop. DGF)

| | kg./hab./an | Evolution 2021/2022 |
|-------------|-------------|---------------------|
| Emballages | 29,9 kg | 2,04% |
| Verre | 60,4 kg | -2,42% |
| Papier | 13,3 kg | -11,92% |
| TOTAL CS | 103,6 kg | -2,54% |
| OMR | 198,3 kg | 3,75% |
| Déchèteries | 445,1 kg | -10,64% |
| TOTAL DMA | 747 kg | -7,80% |

Rapport annuel

Les coûts et financements

Envoyé en préfecture le 09/10/2023
 Reçu en préfecture le 09/10/2023
 Publié le _____
 ID : 056-200043123-20230929-2023DC136-DE



Les charges du service pour 2022

TOTAL DES CHARGES 18 574 845€

COLLECTE

| | |
|--------------------------------------------------------|-------------|
| Charges des collectes Continent | 5 194 637 € |
| Charges de collecte et transport maritime déchets îles | 422 516 € |
| Remboursement frais Houat et Hoëdic pour collecte | 34 200€ |
| Sacs jaunes, sacs krafts et housses biodégradables | 235 272€ |
| Lavage des colonnes | 56 724€ |
| Etude refonte collecte | 116 652€ |

DECHETERIES

| | |
|---------------------------------------------------|-------------|
| Gestion et exploitation des 6 déchèteries | 6 056 843 € |
| Remboursement frais Houat et Hoëdic pour collecte | 39 561€ |

TRAITEMENT

| | |
|--------------------------|-------------|
| Exploitation UIOM | 3 772 747 € |
| TGAP incinération | 560 036 € |
| Tri | 809 707 € |
| Etudes environnementales | 47 220 € |
| Contrôle exploitant UIOM | 17 055 € |

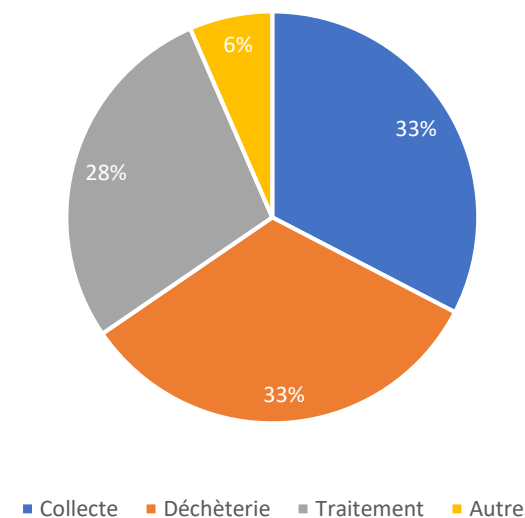
Autres

| | |
|-------------------------|-------------|
| Autres charges diverses | 1 205 385 € |
| Intérêts | 6 289€ |

5 206 766 €

1 211 674 €

Répartition des Charges 2022



Rapport annuel

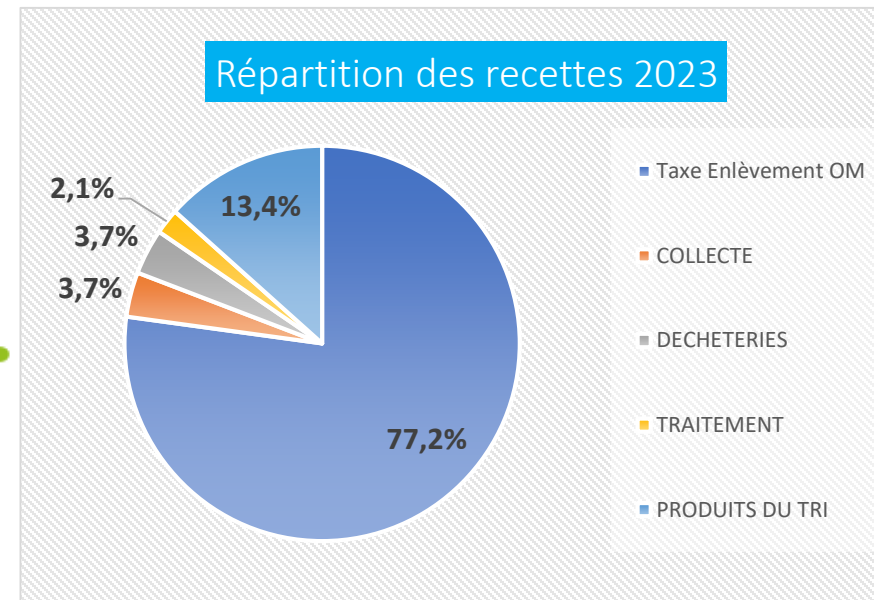
Les coûts et financements

Envoyé en préfecture le 09/10/2023
 Reçu en préfecture le 09/10/2023
 Publié le _____
 ID : 056-200043123-20230929-2023DC136-DE



Les recettes du service pour 2022

| TOTAL DES RECETTES | | 20 399 709 € | |
|------------------------------|------------------|--------------------------------------|-------------|
| FINANCEMENT | | TRAITEMENT 423 346 € | |
| Taxe Enlèvement OM | 15 696 308 € | Redevance exploitant UIOM | 115 807 € |
| Divers (remboursement...) | 59 814 € | Convention déchets CCBBO | 292 192 € |
| COLLECTE | | Convention déchets SYSEM | 118 915 € |
| REDEVANCE SPECIALE | 743 479 € | Régularisation ferrailles incinérées | -103 569 € |
| DECHETERIES 758 545 € | | PRODUITS DU TRI 2 718 213 € | |
| Ferrailles | 186 678 € | CITEO | 1 801 022 € |
| Cartons | 317 344 € | ECOMOBILIER | 56 908 € |
| DEEE | 61 266 € | Soutien Eco TLC | 8 754 € |
| Soutien ECODDS | 12 480 € | Papiers | 106 143 € |
| | | Acier | 52 055 € |
| Dépôts des professionnels | 180 777 € | Verre | 153 453 € |
| | | Plastiques | 406 072 € |
| | | Cartons | 95 820 € |
| | | Aluminium | 21 339 € |
| | | Briques alimentaires | 919 € |
| | | JRM Gros de magasins | 15 722 € |



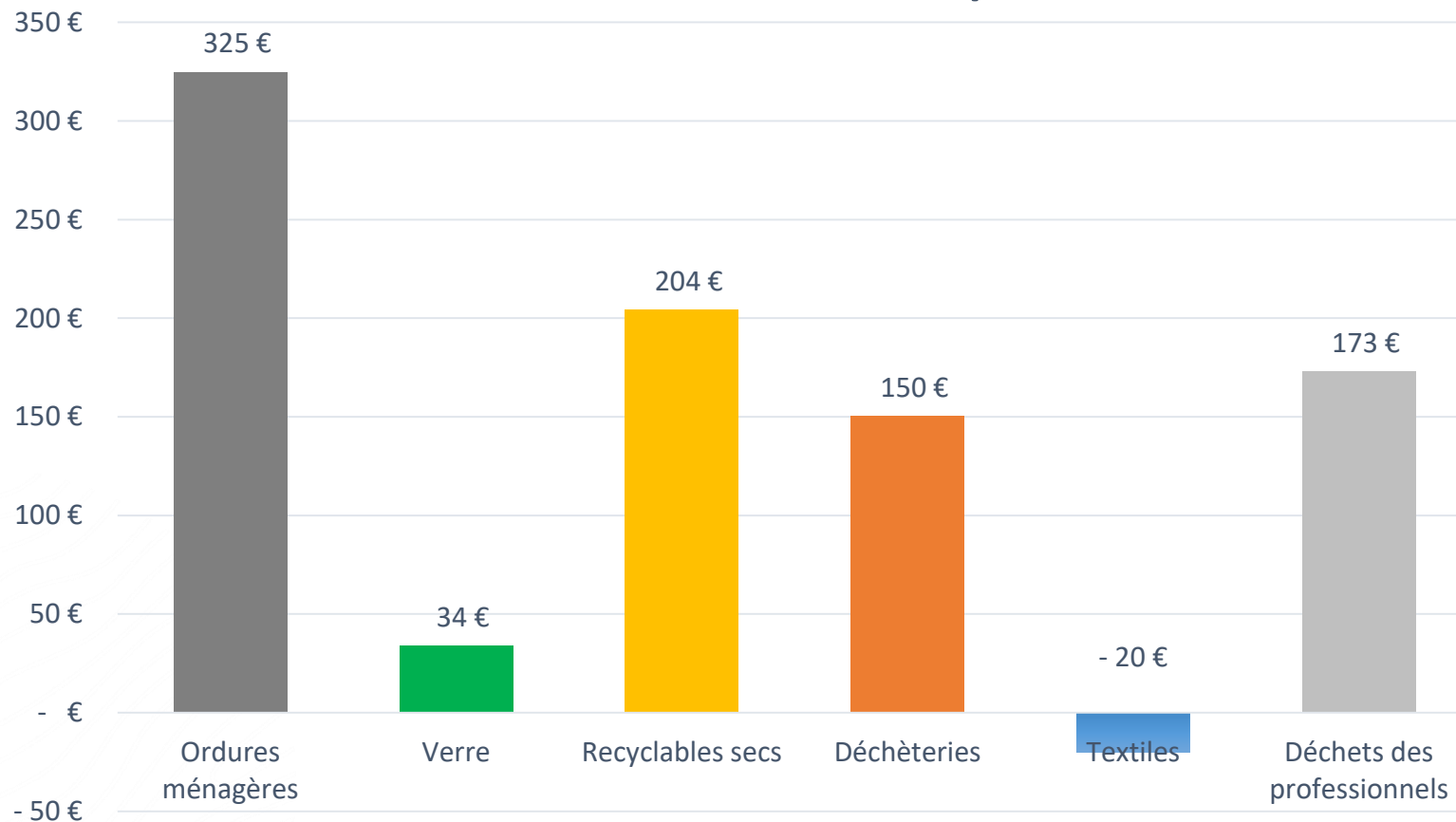
Rapport annuel

Les coûts et financements

Envoyé en préfecture le 09/10/2023
Reçu en préfecture le 09/10/2023
Publié le
ID : 056-200043123-20230929-2023DC136-DE



Coût aidé PAR FLUX en €HT/tonne en 2022



Présentation des coûts selon la démarche **Comptacoût®** conçue par l'ADEME, en € à la tonne, ou en € par habitant.

Permet de comparer les collectivités entre elles, par typologie de territoire.

Coût aidé HT = CHARGES (frais de structure, communication, prévention, collectes, traitement...) - **PRODUITS** (ventes de matières, soutiens, aides)

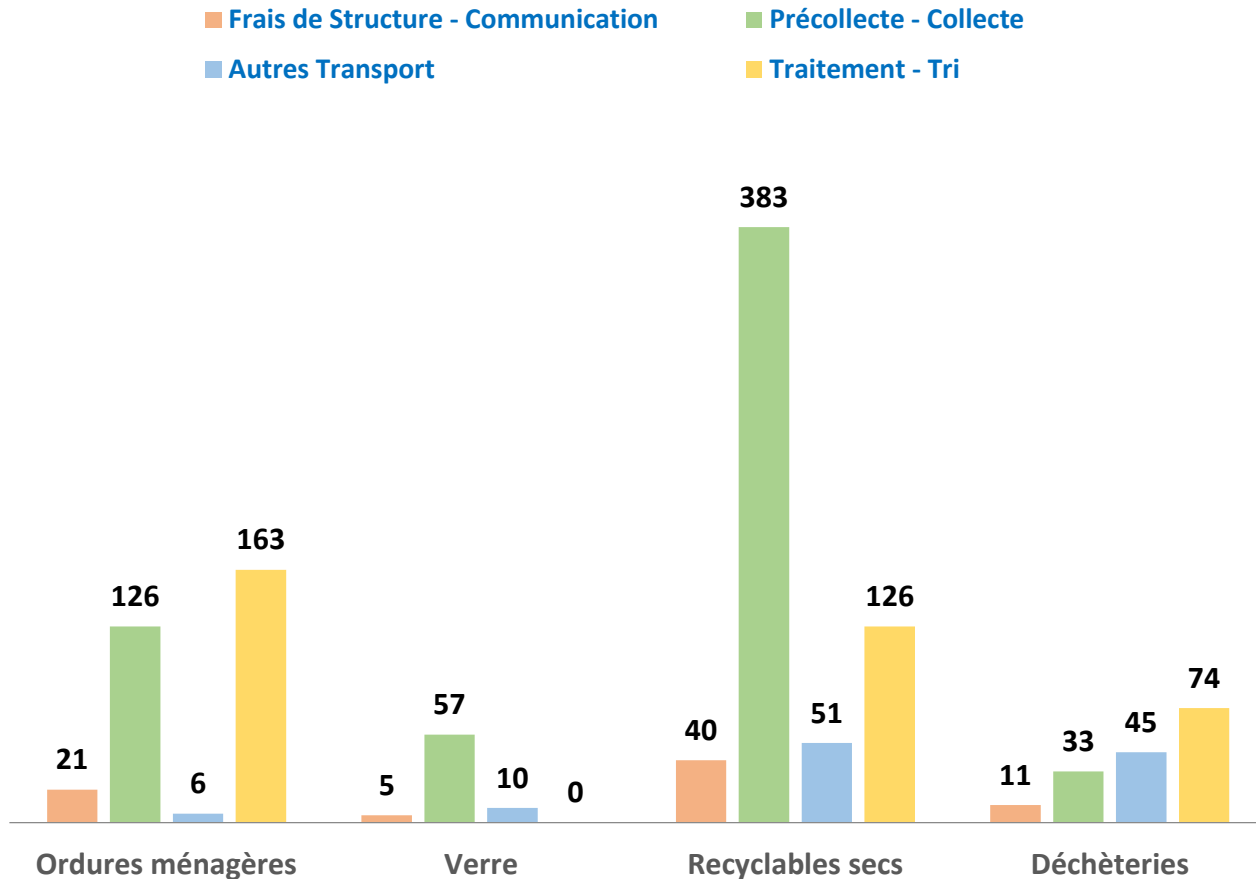
Rapport annuel

Les coûts et financements

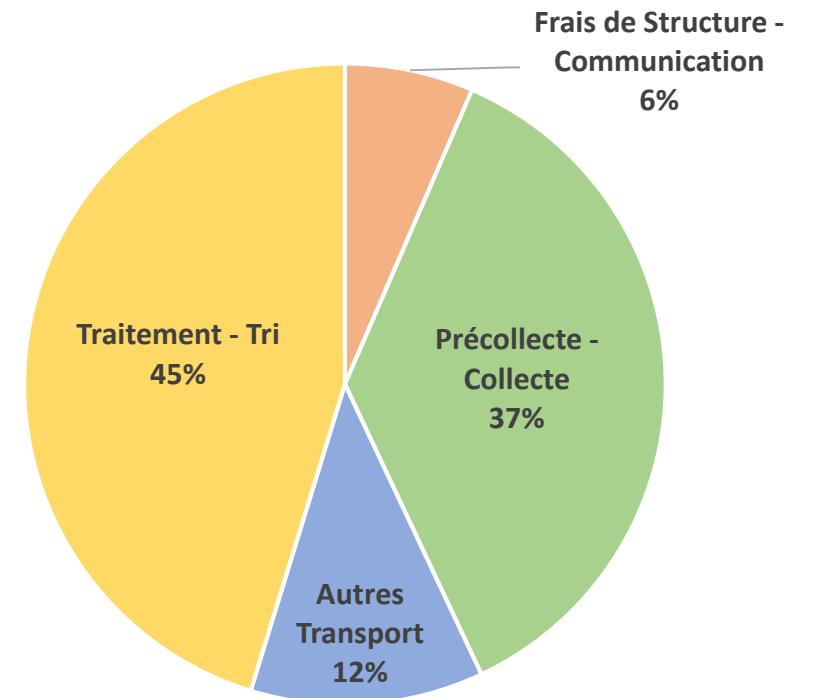
Envoyé en préfecture le 09/10/2023
Reçu en préfecture le 09/10/2023
Publié le _____
ID : 056-200043123-20230929-2023DC136-DE



Coût par étape et par flux en €/T en 2022



Répartition des charges par étape technique en 2022



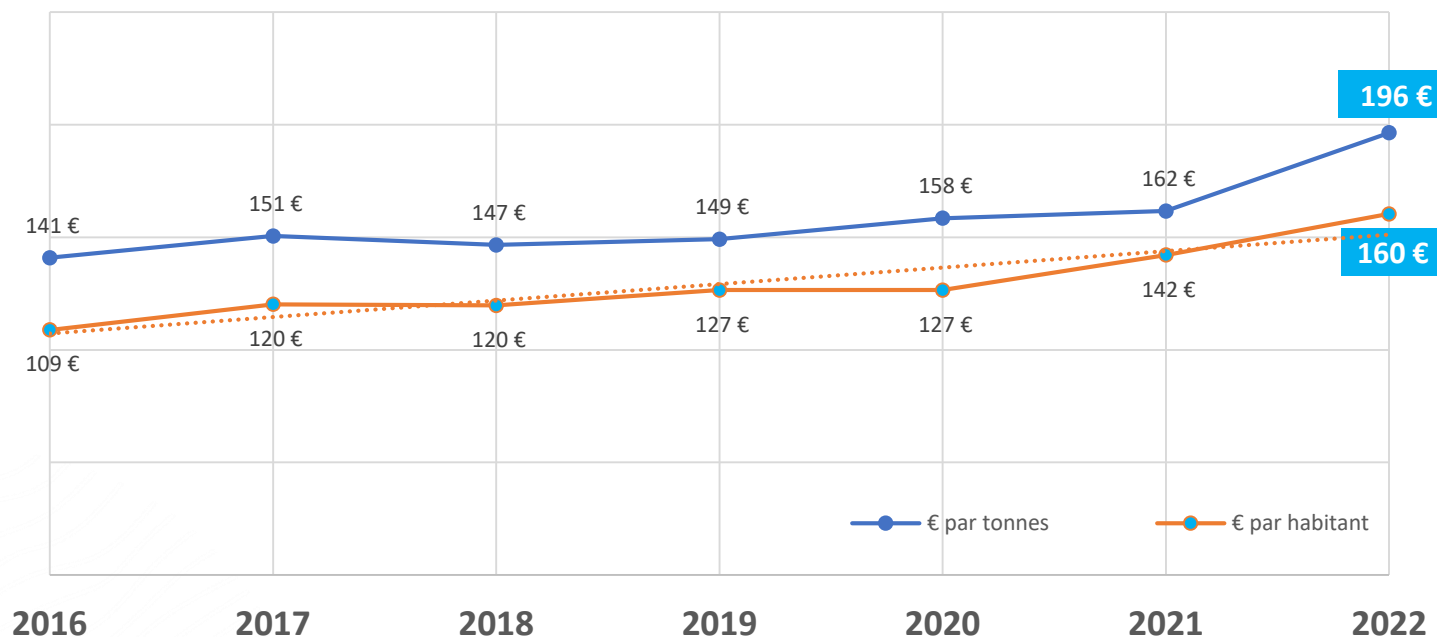
Rapport annuel

Les coûts et financements

Envoyé en préfecture le 09/10/2023
Reçu en préfecture le 09/10/2023
Publié le
ID : 056-200043123-20230929-2023DC136-DE



Evolution des coûts de revient en €/tonne et en €/hab.



En 2022

- +18 € par habitant (+13%)
- +34 € par tonne (+21%)

Facteurs :

- hausse de la TGAP
- hausse des coûts de prestations de collecte, de transport et de traitement (révision de prix des contrats dans un contexte d'inflation)
- coûts de gestion fixes malgré la baisse des tonnages de végétaux (sécheresse)

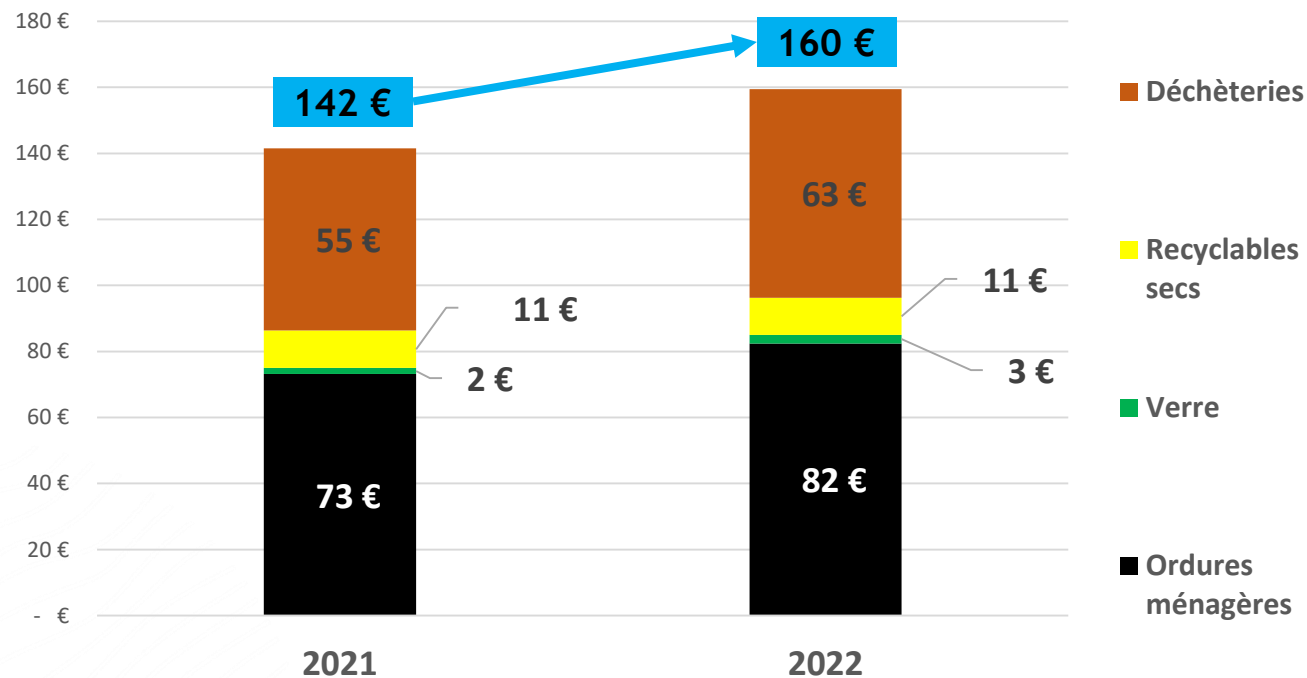
Rapport annuel

Les coûts et financements

Envoyé en préfecture le 09/10/2023
Reçu en préfecture le 09/10/2023
Publié le _____
ID : 056-200043123-20230929-2023DC136-DE



Evolution 2021-2022 en € par habitant par flux collectés et traités



Ordures ménagères : + 9€/hab.

Déchèteries : + 8€ /hab.

Verre : + 0,8 €/hab.

Emballages : -0,2 €/hab.

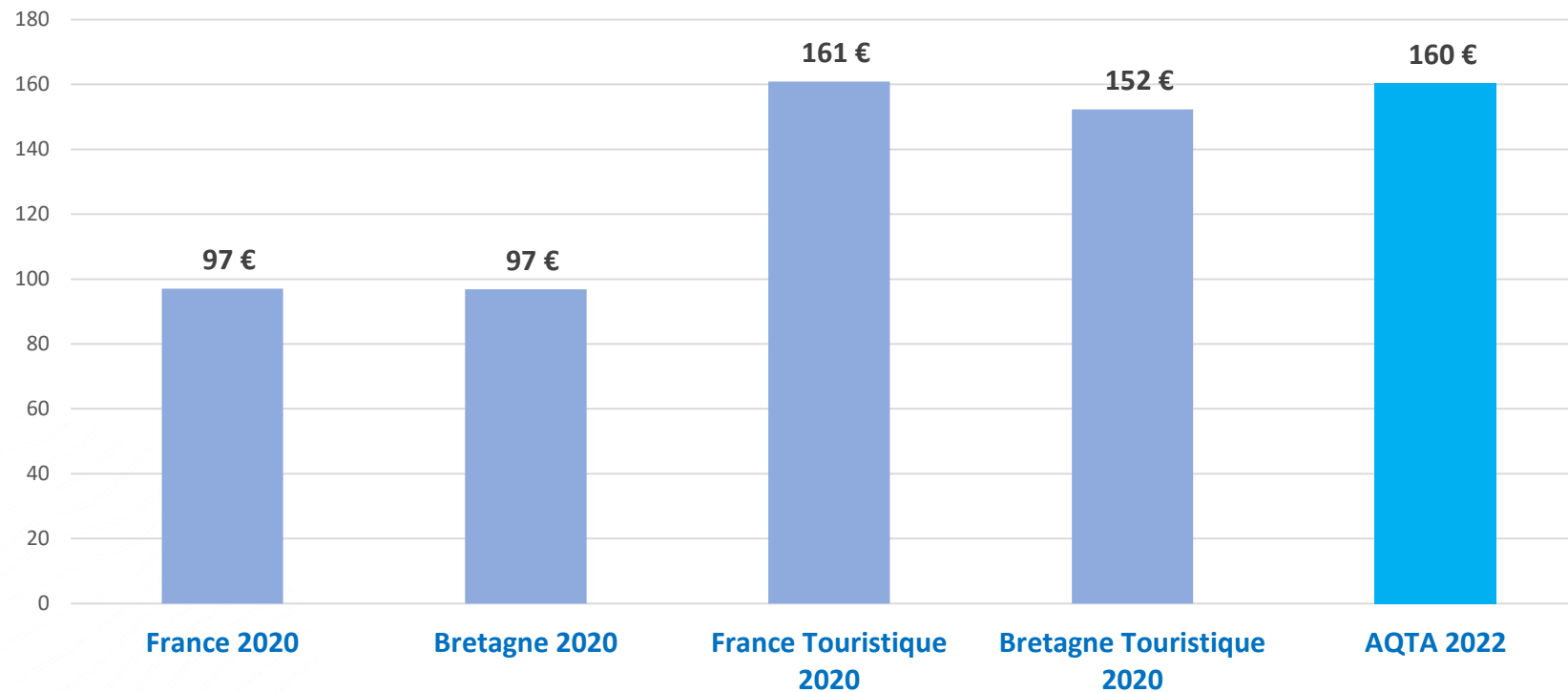
Rapport annuel

Les coûts et financements

Envoyé en préfecture le 09/10/2023
Reçu en préfecture le 09/10/2023
Publié le
ID : 056-200043123-20230929-2023DC136-DE



Comparaison nationale et régionale des coûts en € par habitant
TOUS DECHETS



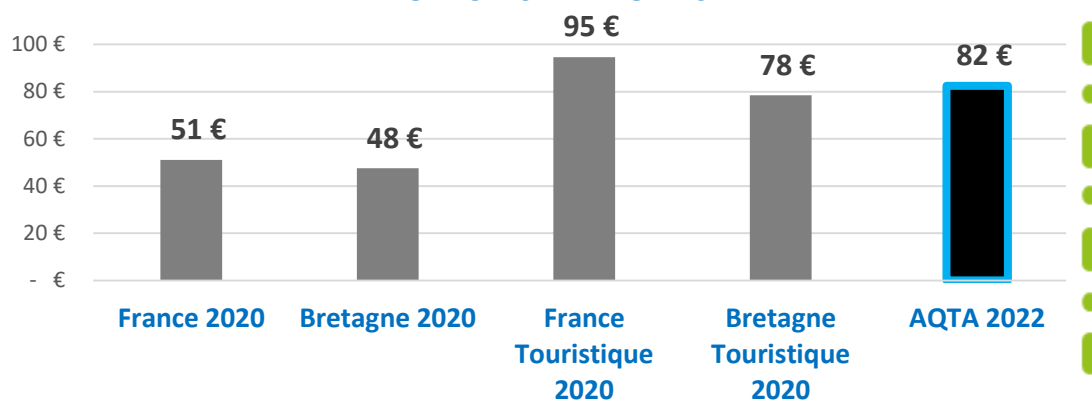
Rapport annuel

Les coûts et financements

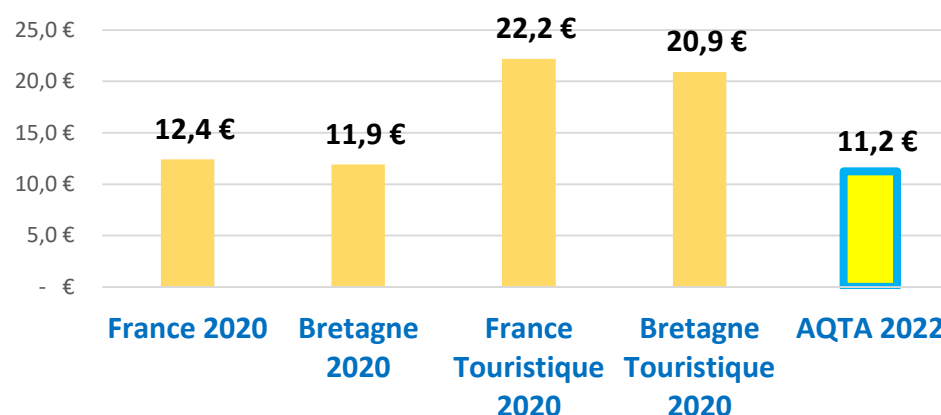
Envoyé en préfecture le 09/10/2023
 Reçu en préfecture le 09/10/2023
 Publié le _____
 ID : 056-200043123-20230929-2023DC136-DE



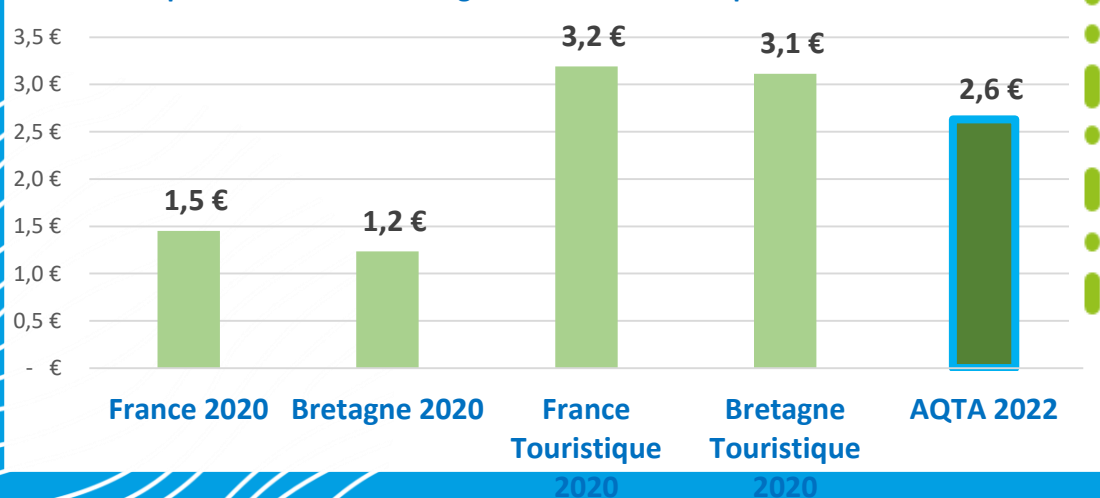
Comparaison nationale et régionale des coûts en € par habitant -
ORDURES MENAGERES



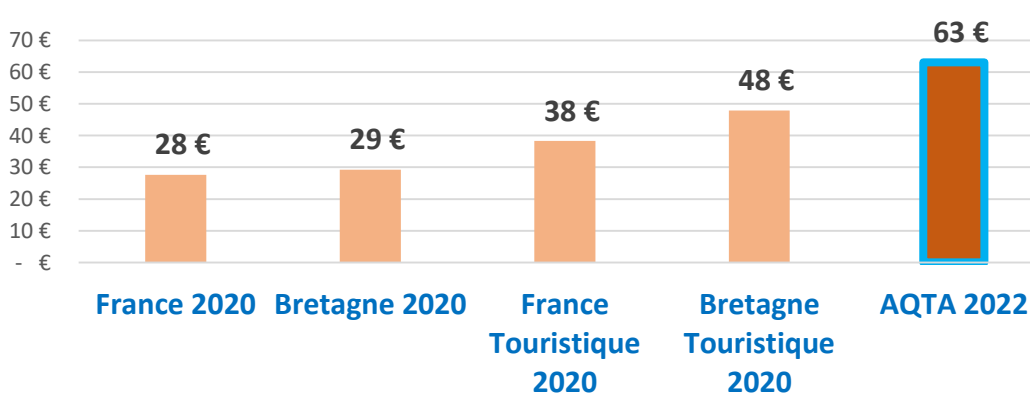
Comparaison nationale et régionale des coûts en € par habitant -
RECYCLABLES SECS



Comparaison nationale et régionale des coûts en € par habitant -
VERRE



Comparaison nationale et régionale des coûts en € par habitant -
DECHETERIES



Rapport annuel

Les événements marquants

Envoyé en préfecture le 09/10/2023
Reçu en préfecture le 09/10/2023
Publié le _____
ID : 056-200043123-20230929-2023DC136-DE



Événements marquants 2022

- + Mise en service de la déchèterie du Manio à Quiberon
- + Mise en œuvre du nouvel organigramme du service Prévention et Valorisation des Déchets
- + Décision de prolonger l'exploitation de l'UIOM
- + Etude de faisabilité d'une valorisation énergétique à la place de l'UIOM actuel
- + Lancement des travaux de réhabilitation de l'ancienne décharge du Sclegen de Crac'h
- + Déploiement de Points d'Apport Volontaires supplémentaires
- + Défi Jardin Zéro Déchet



Rapport annuel

Les événements marquants

Envoyé en préfecture le 09/10/2023
Reçu en préfecture le 09/10/2023
Publié le _____
ID : 056-200043123-20230929-2023DC136-DE



Le déploiement des nouveaux bacs

2022

- + Août 2022 : Désignation du prestataire Voix Publique
- + Septembre 2022 : lancement de la mission
- + *Réalisation du plan de communication autour du déploiement, de l'extension des consignes de tri et de la collecte séparée des biodéchets*
- + *Octobre à décembre 2022 : enquêtes de dotation, distributions et livraisons avec sensibilisation des nouveaux tenants individuels de la zone 1*
- + *Préparation de l'extension des consignes de tri au 1^{er} janvier 2023*

2023

- + *1^{er} janvier 2023 : Tous les emballages se trient. Mise en place de l'extension des consignes de tri : communication autour de ce nouveau geste.*
- + *Janvier 2023 : début de la collecte séparée des biodéchets en zone 1*
- + *Poursuite du déploiement des enquêtes de dotation, distributions et livraisons avec sensibilisation des nouveaux tenants individuels et points d'apports volontaires sur l'ensemble du territoire, auprès des particuliers, des habitats collectifs et des professionnels.*



Rapport annuel

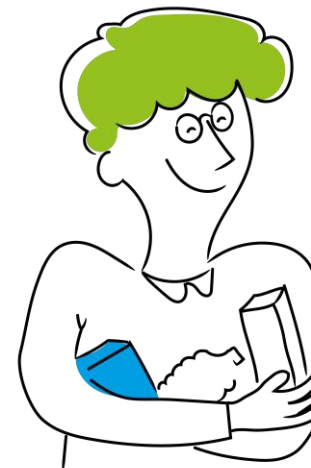
Les événements marquants

Envoyé en préfecture le 09/10/2023
Reçu en préfecture le 09/10/2023
Publié le _____
ID : 056-200043123-20230929-2023DC136-DE



Perspectives 2023

- + Caissons réemploi dans les déchèteries
- + Convention Cap Ressourcerie
- + Distribution formation composteurs individuels
- + Désignation et étude UVE
- + Travaux d'aménagements de Carnac
- + Mise en œuvre du contrôle d'accès déchèterie
- + Renouvellement de la prestation Ty Waste pour poursuivre les actions de mise en relations des acteurs économiques et créer des synergies en faveur de l'économie circulaire
- + Reconduire le Défi Jardin Zéro déchet





Auray Quiberon Terre Atlantique

Porte Océane • 40 rue du Danemark • 56400 Auray
02 97 29 18 69